



DST 20-CA

Magyar

DST 20-CA

hu	Eredeti használati utasítás	1
----	-----------------------------------	---

Eredeti használati utasítás

Tartalom

1	A használati utasításra vonatkozó adatok	2
1.1	A használati utasításhoz	2
1.2	Jelmagyarázat	3
1.2.1	Figyelmeztetések	3
1.2.2	Szimbólumok a használati utasításban	3
1.2.3	Az ábrákon használt szimbólumok	3
1.3	Termékhez kötődő szimbólumok	3
1.3.1	Szimbólumok a terméken	3
1.4	Címke	4
1.5	Termékinformációk	4
1.6	Megfelelőségi nyilatkozat	5
2	Biztonság	5
2.1	Általános biztonsági tudnivalók az elektromos kéziszerszámokhoz	5
2.2	Falfűrészekre vonatkozó kiegészítő biztonsági tudnivalók	7
2.3	A veszélyzóna biztosítása	9
2.4	Biztonságos üzemeltetés	10
2.5	Biztonság a szállításkor	11
3	Leírás	12
3.1	Termékáttekintés	12
3.2	Rendeltetésszerű használat	13
3.3	Lehetséges hibás használat	13
3.4	Szállítási terjedelem DST 20-CA	13
3.5	Tartozékok	14
4	Műszaki adatok	15
4.1	A vágófej műszaki adatai	15
4.2	A szállítókoszi műszaki adatai	16
4.3	Zajinformációk az EN 15027 szabvány szerint	16
4.4	Az EMC irányelv szerint a villamos hálózattal szemben támasztott követelmények	17
5	Tervezés	17
5.1	A falvágás lépései	17
5.2	Túlvágás, ill. fennmaradó távolság	18
5.3	Síntartó távolságok	19
5.4	A rögzítőfuratok helye	19
5.5	Áramellátás	20
5.6	Hosszabbítókábel használata	20
5.7	Hűtővíz-csatlakozás	21



6	A falvágó berendezés felépítése	21
6.1	Síntartó rögzítőelemeinek felhelyezése	21
6.2	A síntartók rögzítése	22
6.3	A sínek felszerelése a normál vágáshoz való síntartókra	22
6.4	Sínek felszerelése a síntartókra ferde vágáshoz, és a vágás szögének beállítása	23
6.5	A sínek felszerelése a lépcsős vágáshoz való síntartókra	25
6.6	Sínek hosszabbítása	26
7	A falvágó berendezés felszerszámozása	26
7.1	A vágófej felszerelése	26
7.2	A falvágó csatlakoztatása az áram- és vízellátásra	27
7.3	A védőburkolat-tartó beállítása	29
7.4	A belső perem és a vágólapok felszerelése	29
7.4.1	A (normál vágáshoz való) belső perem felszerelése	30
7.4.2	A (normál vágáshoz való) vágólap felszerelése	31
7.4.3	A (színelő vágáshoz való) belső perem felszerelése	32
7.4.4	A (színelő vágáshoz való) vágólap felszerelése	33
7.5	A védőburkolat felszerelése	35
8	Munkavégzés a falvágóval	35
8.1	Ellenőrzések a falvágási munka megkezdése előtt	35
8.2	Irányelvek és irányadó értékek	36
9	A falvágó berendezés szétszerelése	36
9.1	A (normál vágáshoz való) vágólap leszerelése	36
9.2	A (normál és száraz vágáshoz való) belső perem leszerelése	37
9.3	A vágólap és a (színelő vágáshoz való) belső perem leszerelése	37
9.4	A falvágógép leszerelése	37
9.5	A hűtőkör kifúvatása	38
10	Ápolás és karbantartás	38
10.1	A vezetőgörgők utánállítása	39
10.2	Felülvizsgálat	39
10.3	Karbantartás	40
11	Szállítás és tárolás	41
12	Hibakeresés	42
13	Ártalmatlanítás	43
14	Gyártói garancia	44

1 A használati utasításra vonatkozó adatok

1.1 A használati utasításhoz

- Üzembe helyezés előtt feltétlenül olvassa el a használati utasítást. Ez a biztonságos munkavégzés és a hibamentes kezelés előfeltétele.
- Vegye figyelembe a használati utasításban és a terméken található biztonsági utasításokat és figyelmeztetéseket.



- Ezt a használati utasítást mindig tárolja a termék közelében, és a terméket csak ezzel a használati utasítással együtt adja tovább harmadik személynek.

1.2 Jelmagyarázat

1.2.1 Figyelmeztetések

A figyelmeztetések a termék használata során előforduló veszélyekre hívják fel a figyelmet. A következő figyelmeztetéseket használjuk:

VESZÉLY

VESZÉLY !

- ▶ Súlyos testi sérüléshez vagy halálhoz vezető közvetlen veszély esetén.

FIGYELMEZTETÉS

FIGYELMEZTETÉS !

- ▶ Ezzel a szóval hívjuk fel a figyelmet egy olyan lehetséges veszélyre, amely súlyos személyi sérüléshez vagy halálhoz vezethet.

VIGYÁZAT

VIGYÁZAT !

- ▶ Ezzel a szóval hívjuk fel a figyelmet egy lehetséges veszélyhelyzetre, amely személyi sérüléshez vagy anyagi kárhoz vezethet.

1.2.2 Szimbólumok a használati utasításban

A jelen használati utasítás a következő szimbólumokat használja:

	Tartsa be a használati utasítást
	Alkalmazási útmutatók és más hasznos tudnivalók
	Újrahasznosítható anyagokkal való bánásmód
	Az elektromos gépeket és akkukat ne dobja a háztartási szemétbe

1.2.3 Az ábrákon használt szimbólumok

Az ábrákon a következő szimbólumokat használjuk:

	Ezek a számok a jelen használati utasítás elején található ábrákra vonatkoznak.
3	Az ábrák számozása a fontos munkalépésekre vagy fontos részegységekre utal. A szövegben ezeket a munkalépéseket vagy részegységeket megfelelő számokkal emelik ki, pl. (3) .
	Az áttekintő ábrában használt pozíciószámok a termék áttekintésére szolgáló szakasz jelmagyarázatában lévő számokra utalnak.
	Ez a jel hívja fel a figyelmét arra, hogy a termék használata során különös odafigyeléssel kell eljárnia.

1.3 Termékhez kötődő szimbólumok

1.3.1 Szimbólumok a terméken

Az adott országtól függően a következő szimbólumokat használjuk a terméken:

n_0	Névleges üresjárat fordulatszám
-------	---------------------------------



/min	Fordulat percenként
∅	Átmérő
←	A vágólap forgásiránya (nyíl a vágólap védőburkolatának tartóján)
	Fröccsenő víz ellen védett
	Figyelmeztetés vágási sérülésekre
	Tilos daruval szállítani
	Nagy nyomáson nem tisztítható
	Viseljen védőszemüveget
	Viseljen hallásvédőt
	Viseljen védőkesztyűt
	Viseljen munkavédelmi cipőt
	Daruval történő mozgatásra szolgáló felfüggesztési pont

1.4 Címke

Címke a terméken

	A szállítókocsin A szállítókocsi kezelése
	A vágófejen Vegye figyelembe a maximális víznyomást és a fagyveszély esetén szükséges teendőket
	A vágófejen A termék Cut Assist funkcióval rendelkezik

1.5 Termékinformációk

A termékeket kizárólag szakember általi használatra szánták és a gépet csak engedéllyel rendelkező, szakképzett személy használhatja, javíthatja. Ezt a személyt minden lehetséges kockázati tényezőről tájékoztatni kell. A termék és tartozékai könnyen veszélyt okozhatnak, ha nem képzett személy dolgozik velük, vagy nem rendeltetésszerűen használják őket.

A típusjelölés és a sorozatszám a típustáblán található.



- ▶ Jegyezze fel a sorozatszámot a következő táblázatba. Amennyiben kérdéssel fordul a képviselőnkhez vagy a szervizhez, szüksége lesz ezekre a termékadatokra.

Termékadatok

Elektromos falvágó	DST 20-CA
Generáció	02
Sorozatszám	

1.6 Megfelelőségi nyilatkozat

A gyártó kizárólagos felelőssége tudatában kijelenti, hogy ez a termék megfelel az érvényben lévő törvényeknek és szabványoknak. A megfelelőségi nyilatkozat másolatát a dokumentáció végén találja.

A műszaki dokumentáció helye:

Hilti Entwicklungsgesellschaft mbH | Zulassung Geräte | Hiltistraße 6 | 86916 Kaufering, DE

2 Biztonság

2.1 Általános biztonsági tudnivalók az elektromos kéziszerszámokhoz

⚠ FIGYELMEZTETÉS Olvasson el minden biztonsági tudnivalót és utasítást, illusztrált anyagot és műszaki adatot, amelyet ehhez az elektromos kéziszerszámhoz mellékeltek. Az alábbi biztonsági tudnivalók és utasítások betartásának elmulasztása áramütéshez, tűzhez és/vagy súlyos testi sérüléshez vezethet.

Őrizzen meg minden biztonsági tudnivalót és utasítást a jövőbeni használathoz.

A biztonsági utasításokban használt „elektromos kéziszerszám” fogalom hálózatról üzemelő elektromos kéziszerszámokra (tápkábellel együtt értve) és akkumulátoros elektromos kéziszerszámokra (tápkábel nélkül) vonatkozik.

Munkahelyi biztonság

- ▶ **Tartsa tisztán a munkahelyét és jól világítsa meg.** Rendetlen munkahelyek és megvilágítatlan munkaterületek balesetekhez vezethetnek.
- ▶ **Ne dolgozzon az elektromos kéziszerszámmal olyan robbanásveszélyes környezetben, ahol éghető folyadékok, gázok vagy porok vannak.** Az elektromos kéziszerszámok szikrákat bocsáthatnak ki, amelyek meggyújthatják a port vagy a gyúlékony gőzöket.
- ▶ **Tartsa távol a gyerekeket és az idegen személyeket a munkahelytől, ha az elektromos kéziszerszámot használja.** Ha elvonják a figyelmét a munkáról, könnyen elvesztheti az uralmát a berendezés felett.

Elektromos biztonsági előírások

- ▶ **Az elektromos kéziszerszám csatlakozódugójának illeszkednie kell a dugaszolóaljzatba. A csatlakozódugót semmilyen módon sem szabad megváltoztatni. Védőöldeléssel ellátott elektromos kéziszerszámokhoz ne használjon csatlakozóadapert.** Az eredeti csatlakozódugó és a hozzá illeszkedő csatlakozóaljzat csökkenti az áramütés kockázatát.
- ▶ **Ne érjen hozzá földelt felületekhez, például csövekhez, fűtőtestekhez, tűzhelyekhez és hűtőszekrényekhez.** Az áramütés veszélye megnövekszik, ha a teste le van földelve.
- ▶ **Tartsa távol az elektromos kéziszerszámokat az esőtől és a nedvesség hatásaitól.** Ha víz hatol be az elektromos kéziszerszámba, az növeli az áramütés kockázatát.
- ▶ **Ne használja a csatlakozókábelt a rendeltetésétől eltérő célokra, vagyis az elektromos kéziszerszámot soha ne hordozza vagy akassza fel a kábelnél**



fogva, és soha ne húzza ki a hálózati csatlakozódugót a kábelnél fogva. Tartsa távol a csatlakozókábelt hőforrásoktól, olajtól, éles élektől és sarkaktól, mozgó alkatrészekről. A sérült vagy összetekert csatlakozókábel növeli az áramütés kockázatát.

- ▶ **Ha az elektromos kéziszerszámmal szabadban dolgozik, akkor csak a szabadban való használatra engedélyezett hosszabbítókábelt használjon.** A kültérre is alkalmas hosszabbítókábel használata csökkenti az áramütés kockázatát.
- ▶ **Használjon hibaáram-védőkapcsolót, ha az elektromos kéziszerszám nedves környezetben történő üzemeltetése nem kerülhető el.** A hibaáram-védőkapcsoló használata csökkenti az áramütés kockázatát.

Személyi biztonsági előírások

- ▶ **Munka közben mindig figyeljen, ügyeljen arra, amit csinál, és meggondoltan dolgozzon az elektromos kéziszerszámmal. Ne használja az elektromos kéziszerszámot, ha fáradt, illetve ha kábítószert, alkoholt vagy gyógyszer hatása alatt áll.** Az elektromos kéziszerszámmal végzett munka közben már egy pillanatnyi figyelmetlenség is komoly sérülésekhez vezethet.
- ▶ **Viseljen személyi védőfelszerelést, és mindig viseljen védőszemüveget.** Az elektromos kéziszerszám alkalmazásának megfelelő személyi védőfelszerelések, úgymint porvédő álarc, csúszásbiztos védőcipő, védősapka és fülvédő használata csökkenti a személyi sérülések kockázatát.
- ▶ **Kerülje az elektromos kéziszerszám akaratlan üzembe helyezését. Mielőtt az elektromos kéziszerszámot az elektromos hálózatra és/vagy az akkumulátorra csatlakoztatja, vagy felveszi, ill. szállítja, győződjön meg arról, hogy a gép ki van kapcsolva.** Ha az elektromos kéziszerszám felemelése közben az ujját a kapcsolón tartja, vagy ha a gépet bekapcsolt állapotban csatlakoztatja az áramforráshoz, az balesethez vezethet.
- ▶ **Az elektromos kéziszerszám bekapcsolása előtt feltétlenül távolítsa el a beállító szerszámokat vagy csavarkulcsokat.** Az elektromos kéziszerszám forgó részeiben felejtett beállító szerszám vagy csavarkulcs sérüléseket okozhat.
- ▶ **Kerülje el a normálistól eltérő testtartást. Ügyeljen arra, hogy mindig biztosan álljon és megtartsa az egyensúlyát.** Így az elektromos kéziszerszám felett váratlan helyzetekben is jobban tud uralkodni.
- ▶ **Viseljen megfelelő munkaruhát. Ne viseljen bő ruhát vagy ékszereket. Tartsa távol a haját, a ruháját és a kesztyűjét a mozgó részekről.** A bő ruhát, az ékszereket és a hosszú haját a mozgó alkatrészek magukkal rántathatják.
- ▶ **Ha az elektromos kéziszerszámra fel lehet szerelni a por elszívásához és összegyűjtéséhez szükséges berendezéseket, ellenőrizze, hogy azok megfelelő módon hozzá vannak kapcsolva a szerszámhoz, és rendeltetésüknek megfelelően működnek.** Porelszívó egység használata csökkenti a munka során keletkező por veszélyes hatását.
- ▶ **Ne ringassa magát hamis biztonságérzetbe, és ne hagyja figyelmen kívül az elektromos kéziszerszám biztonsági előírásait, akkor sem, ha az elektromos kéziszerszámot hosszú ideje használja, és ezáltal jól ismeri.** A figyelmetlen kezelés a másodperc tört része alatt súlyos sérülésekhez vezethet.

Az elektromos kéziszerszám használata és kezelése

- ▶ **Ne terhelje túl a gépet. Munkájához csak az arra szolgáló elektromos kéziszerszámot használja.** A megfelelő elektromos kéziszerszámmal a megadott teljesítménytartományon belül jobban és biztonságosabban lehet dolgozni.
- ▶ **Ne használjon olyan elektromos kéziszerszámot, amelynek a kapcsolója elromlott.** Egy olyan elektromos kéziszerszám, amelyet nem lehet sem be-, sem kikapcsolni, veszélyes, és meg kell javíttatni.



- ▶ **A gép beállítása, a tartozékok cseréje vagy a gép lehelyezése előtt húzza ki a csatlakozódugót a csatlakozóaljzatból és/vagy vegye ki a kivehető akkut a gépből.** Ez az elővigyázatossági intézkedés meggátolja a gép szándékolatlan üzembe helyezését.
- ▶ **A használaton kívüli elektromos kéziszerszámokat olyan helyen tárolja, ahol azokhoz gyerekek nem férhetnek hozzá.** Ne hagyja, hogy olyan személyek használják az elektromos kéziszerszámot, akik nem ismerik a szerszámot, vagy nem olvasták el ezt az útmutatót. Az elektromos kéziszerszámok veszélyesek, ha azokat gyakorlatlan személyek használják.
- ▶ **Mindig gondosan tartsa karban az elektromos kéziszerszámot és a tartozékokat.** Ellenőrizze, hogy a mozgó alkatrészek kifogástalanul működnek-e, nincsenek-e beszorulva, és nincsenek-e eltörve vagy megrongálódva olyan alkatrészek, amelyek hátrányosan befolyásolhatják az elektromos kéziszerszám működését. **Használat előtt javíttassa meg a gép megrongálódott alkatrészeit.** Sok balesetnek a rosszul karbantartott elektromos kéziszerszám az oka.
- ▶ **Tartsa tisztán és élesen a vágószerszámokat.** Az éles vágóélekkel rendelkező és gondosan ápoltságú vágószerszámok ritkábban ékelődnek be, és azokat könnyebben lehet vezetni és irányítani.
- ▶ **Az elektromos kéziszerszámokat, tartozékokat, betétszerszámokat stb. a jelen utasítások figyelembevételével használja. Vegye figyelembe a munkafeltételeket és a kivitelezendő munka sajátosságait.** Az elektromos kéziszerszám eredeti rendeltetésétől eltérő célokra való alkalmazása veszélyes helyzetekhez vezethet.
- ▶ **A markolatot és fogófelületeket tartsa száraz, tiszta, olaj- és zsírmentes állapotban.** A csúszós markolatok és fogófelületek nem teszik lehetővé az elektromos kéziszerszám biztonságos üzemeltetését és ellenőrzését az előre nem látható helyzetekben.

Szerviz

- ▶ **Az elektromos kéziszerszámot csak szakképzett személyzet javíthatja, kizárólag eredeti pótalkatrészek felhasználásával.** Ez biztosítja, hogy az elektromos kéziszerszám biztonságos marad.

2.2 Falfűrészekre vonatkozó kiegészítő biztonsági tudnivalók

- ▶ **Az elektromos kéziszerszámot a fogantyú szigetelt felületénél fogja meg, ha olyan munkát végez, amelynek során a vágószerszám egy rejtett elektromos vezetéket vagy saját elektromos csatlakozókábelét sértheti meg.** Ha a vágószerszám elektromos feszültséget vezető vezetékhez ér, akkor az elektromos kéziszerszám fémrészei feszültség alá kerülhetnek és ez áramütéshez vezethet.
- ▶ **Gyémánt vágókkal történő munkavégzéshez mindig viseljen hallásvédőt.** A zaj halláskárosodáshoz vezethet.
- ▶ **A munkadarab átfűrészeléskor ügyeljen a személyek és a másik oldali munkaterület védelmére.** A gyémánt vágólap túlnyúlhat a munkadarabon.
- ▶ **Működés közben ne hagyja felügyelet nélkül a falfűrész.** Így megakadályozható a gyémánt vágólap megszorulása, ami az irányíthatóság elvesztését vagy a falfűrész sérülését okozhatná.
- ▶ **Győződjön meg róla, hogy a sínes vezetőrendszer munkadarabra való rögzítésének módja olyan, hogy használat közben képes megtartani a falfűrész.** Hibás rögzítési mód, illetve túl gyenge vagy porózus aljzat esetén előfordulhat a horgonyok kihúzása, aminek következtében a sínes vezetőrendszer leválik a munkadarabról.
- ▶ **A gyémánt vágólap beszoruláskor ne végezzen további előtolást, és kapcsolja ki a szerszámot.** Ellenőrizze és hárítsa el a beszorulás okát. A munka beszorult



gyémánt vágólapppal történő folytatása az irányíthatóság elvesztését vagy a falfűrész sérülését okozhatja.

- ▶ Üzembe helyezés előtt győződjön meg róla, hogy a hálózati feszültség, a hálózati frekvencia és a biztosíték megfelel a típustáblán feltüntetett adatoknak.
- ▶ Rendszeres időközönként ellenőrizze és sérülés esetén szakemberrel cseréltesse ki az elektromos gép csatlakozóvezetékét.
- ▶ Rendszeresen ellenőrizze a hosszabbító kábeleket, és sérülés esetén cserélje ki őket.
- ▶ Ha munka közben megsérül az elektromos vezeték, akkor azt és a gépet megérinteni tilos. A be-/kikapcsoló gombbal kapcsolja ki a falfűrész, vagy működtesse a **vészleállító** gombot és húzza ki a hálózati csatlakozódugót az aljzatból.
- ▶ Csak az alkalmazási területre jóváhagyott, megfelelő keresztmetszetű hosszabbítókábelt használjon.
- ▶ Ne dolgozzon felcsévélt hosszabbítókábelrel, mert teljesítményvesztés és a kábel túlmelegedése fordulhat elő.
- ▶ Tisztítási és karbantartási munkák előtt, illetve munkaszünet alkalmával áramtalanítsa a gépet.
- ▶ Az épületeken vagy egyéb szerkezeteken végzett fúrási és vágási munka statikusan befolyásolja a szerkezetet, különösen akkor, ha betonacél, illetve tartóelem is átvágásra kerül. Bármilyen fúrás vagy vágás csak az építésvezetőség engedélye alapján végezhető.
- ▶ Biztosítsa a munkahely elegendő szellőzését. A rosszul szellőztetett munkahelyek egészségre károsak lehetnek a porterhelés miatt.
- ▶ Támaszokkal gondoskodjon róla, hogy a levágott részek ne mozoghassanak. Az elcsúszó vagy leeső tömbök súlyos sérülést és/vagy anyagi károkat okozhatnak.
- ▶ Megfelelő támaszokkal gondoskodjon róla, hogy a vágási munkák közben, illetve a levágott részek eltávolítása után is biztosítva legyen a megmaradó szerkezet stabilitása.
- ▶ Az építésvezetővel együttműködésben győződjön meg arról, hogy a vágási területen nem található gáz-, víz-, áram- vagy egyéb vezeték. Ezek a vezetékek komoly veszélyt jelentenek, ha munka közben megsérülnek. A gép külső fémrészei feszültség alá kerülhetnek, például ha egy feszültség alatt lévő kábel véletlenül megsérül.
- ▶ Kerülje a bőr érintkezését a fúró- és vágóiszappal. Szembe kerülés esetén azonnal mossa ki a szemét tiszta vízzel, szükség esetén forduljon orvoshoz.
- ▶ A csiszolás, smirglizés, vágás és fúrás során keletkező por ártalmas vegyi anyagokat tartalmazhat. Néhány példa: ólom vagy ólombázisú festékek; téglá, beton és egyéb falazati termékek, terméskő és egyéb szilikáttartalmú termékek; Bizonyos fafajták, például tölgy, bükk és vegyszerrel kezelt fa; Azbeszt vagy azbeszttartalmú anyagok. Határozza meg a gépkezelő és a környezetében tartózkodó személyek kitétségét azon anyagok veszélyességi osztálya révén, amelyek munkát végeznek. Tegye meg a szükséges óvintézkedéseket az expozíció biztonságos szinten tartása érdekében, például: porgyűjtő rendszer használata vagy megfelelő légzésvédő viselése. A kitétség a következő általános intézkedésekkel csökkenthető:
 - ▶ Munkavégzés jól szellőző területen
 - ▶ Porral való hosszabb érintkezés elkerülése,
 - ▶ Vezesse el a port a testtől és a fejtől,
 - ▶ Viseljen védőruhát és a szennyeződésnek kitett területeket tisztítsa meg vízzel és szappannal.
- ▶ A porral járó munkáknál lehetőleg használjon megfelelő porelszívó egységet. A beton, falazat, kvarctartalmú kövezet, ásványi anyagok és fémek pora egészségre ártalmas lehet. Ezen porok belélegzése vagy érintése a gép kezelőjénél vagy a közelében tartózkodóknál allergiás reakciót válthat ki, és/vagy légzési nehézséget okozhat.



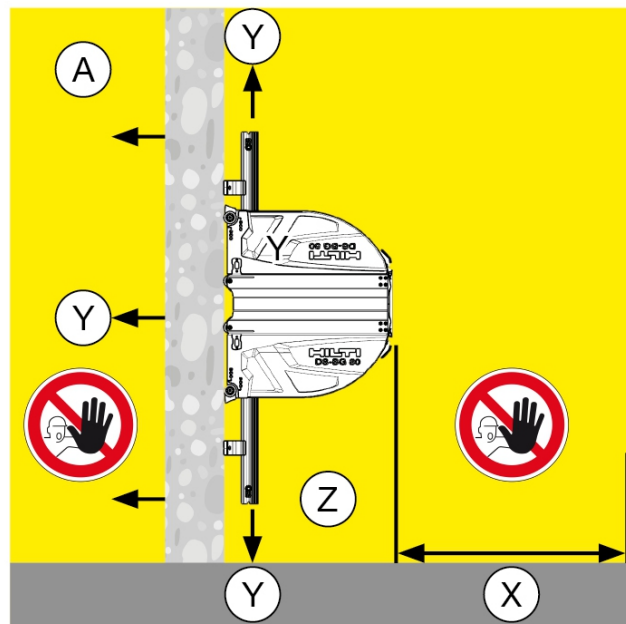
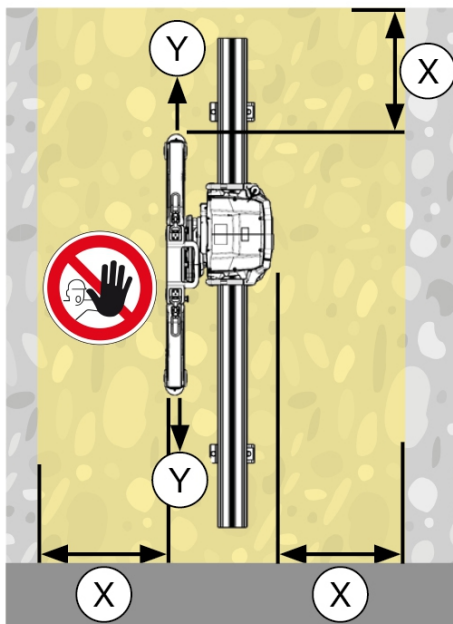
- ▶ A kábeleket és tömlőket mindig laposan vezesse el a géptől. Ezzel elkerülheti a munkavégzés során az elesés veszélyét.
- ▶ Tartsa távol a kábeleket és a tömlőket a forgó alkatrészekről.
- ▶ Gondoskodjon a felhasznált hűtővíz ellenőrzött elvezetéséről vagy megfelelő elszívásáról. Az ellenőrizetlenül elfolyó vagy szétszóródó víz anyagi károkat és személyi sérülést okozhat. Gondolja át, hogy a víz a nem látható, belső üregekben is képes elfolyni.
- ▶ Ne dolgozzon létráról.

2.3 A veszélyzóna biztosítása

FIGYELMEZTETÉS

Veszély a leeső, szétszóródó vagy mozgó részek miatt! A leeső vagy szétszóródó részek súlyos sérüléseket okozhatnak.

- ▶ Gondoskodjon a szükséges elkerítések és a kívülállóknak szóló figyelmeztetések elhelyezéséről.
- ▶ Győződjön meg róla, hogy a munkavégzés során senki nem tartózkodik a munkaterület alatt.



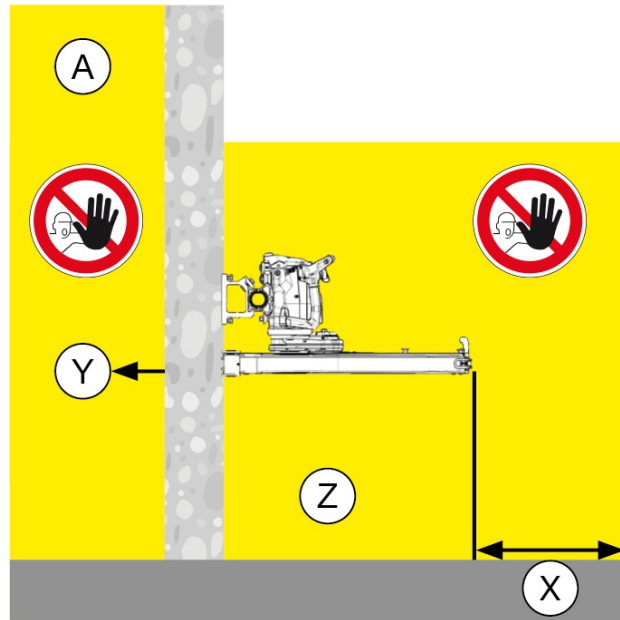
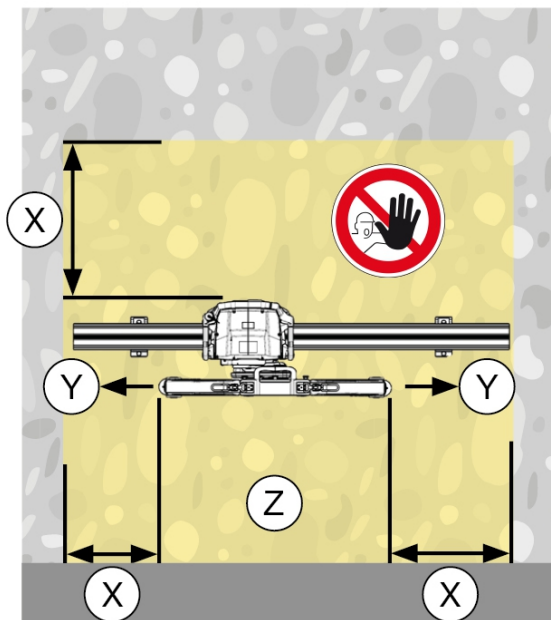
Nézet: Függőleges vágás a falon

- X Tartson minden mozgó résztől legalább 1,5 m biztonsági távolságot.
 Y Soha ne álljon a forgó vágólappal egy vonalban.

- Z Soha ne álljon a munkaterület alatt.
 A Soha ne álljon a munkaterület másik oldalán.

Biztosítsa a munkaterületet. Biztosítsa, hogy a leeső, szétszóródó vagy mozgó részek se személyek, se berendezések sérülését vagy veszélyeztetését ne okozhassák.





Nézet: Vízszintes nézet a falon

- X Tartson minden mozgó résztől legalább 1,5 m biztonsági távolságot.
- Y Soha ne álljon a forgó vágólappal egy vonalban.

- Z Soha ne álljon a munkaterület alatt.
- A Soha ne álljon a munkaterület másik oldalán.

Biztosítsa a közvetlenül nem látható, hátoldali vágáskörzetet is.
Soha ne tartózkodjon a gép alatt.

2.4 Biztonságos üzemeltetés

- ▶ A falvágógép minden üzembe helyezése előtt ellenőrizze a perem és a vágólap épségét, és zsírtalanítsa a laptartót.
- ▶ Csak akkor dolgozzon, ha a szintartók biztonságosan és stabilan vannak a tömör aljzatra rögzítve, és a falvágó rendszer telepítését megfelelően elvégezték.
- ▶ A szintartók rögzítéséhez, valamint az épületelemek biztosításához csak alkalmas és megfelelőképpen méretezett rögzítőanyagot használjon.
- ▶ Soha ne tartózkodjon a forgó vágólap vágási síkjában.
- ▶ Mindig az alkalmazásnak megfelelő védőburkolatot használjon: standard védőburkolatot normál vágásokhoz és színelővágáshoz való védőburkolatot színelővágáshoz.
- ▶ A sarkok vágásánál részben nyitott védőburkolattal végzett műveleteket a vágólap védőburkolata által lezárt, ill. védett oldalon állva végezze el. Szükség esetén a kezelőnek további intézkedéseket kell hoznia.
- ▶ A veszélyes területre való belépés előtt a be-/kikapcsoló gombbal kapcsolja ki a falfűrész vagy működtesse a **vészleállító** gombot. Belépés a veszélyes területre csak kikapcsolt vágólap-hajtómű és álló vágólap esetén engedélyezett.
- ▶ A vágás folyamán tartsa be a hajtás megengedett paramétereit, valamint a vágólap fordulatszámára, a vágásmélységre és az előtolásra vonatkozó irányértékeket.
- ▶ Csak olyan vágólapot használjon, amely megfelel az EN 13236 szerinti követelményeknek. Vegye figyelembe a **Műszaki adatok** c. fejezet rögzítőfuratra és szerszámtest-lapvastagságra vonatkozó adatait. A vágólapot a gép haladási irányának megfelelően kell beszerelni. **A műszakilag meghatározott átmérőtartományon kívüli vágólapok használata tilos!**
- ▶ A vágólapot munkavédelmi kesztyű nélkül ne fogja meg. A vágólap éles és felforrósodhat.



- ▶ Munkavégzés közben mindig legyen körültekintő. Kísérje figyelemmel a vágási folyamatot, a vízűtést és a munkahely környezetét. Ne dolgozzon a géppel dekoncentrált állapotban.
- ▶ A fej felett végzett munka során senki nem tartózkodhat a falvágó alatt. Győződjön meg arról, hogy a fej felett végzett munka során senki sem lép a veszélyes területre.

2.5 Biztonság a szállításkor

- ▶ A szállítókoszin csak legfeljebb 1,5 m hosszú síneket szállítson. A 1,5 m-nél hosszabb sínek magasabb súlypontja miatt fennáll a szállítókoszi felborulásának veszélye.
- ▶ A szállítókoszit csak a falvágó rendszer és a meghatározott tartozék szállítására használja. A szállítókoszi más szállítási célra nem használható.
- ▶ Szállítás előtt győződjön meg róla, hogy a levehető alkatrészek biztonságosan vannak rögzítve, ill. reteszelve a szállítókoszin.
- ▶ Kerülje a nehéz terhek emelését és cipelését. Használjon alkalmas emelési és szállítási módokat, és a nehéz terheket szükség esetén ossza el több személyre.
- ▶ A szállításhoz használja az e célra készült fogantyúkat. A markolatot tartsa száraz, tiszta, olaj- és zsírmentes állapotban.
- ▶ Vegye figyelembe, hogy a szállítókoszi felborulhat. A szállítókoszit csak sík, szilárd aljzatra állítsa.
- ▶ Szállításkor biztosítsa a falvágó gépet és annak részeit a véletlen megcsúszás és leesés ellen.
- ▶ Vegye figyelembe, hogy a szállítókoszi daruval történő szállítása csakis jóváhagyott, az erre kijelölt helyeken rögzített emelőeszközökkel történhet.
- ▶ Soha ne tartózkodjon lengő teher alatt.





- | | |
|---------------------------------|--|
| ① Vágófej | ⑧ Tartozékdoboz |
| ② Távvezérlő egység | ⑨ Szerszámoszláda |
| ③ Szállítókosci | ⑩ Belső perem (vágólap: normál vágáshoz) |
| ④ Emelőszem darus szállításhoz | ⑪ Külső perem (vágólap: normál és száraz vágáshoz) |
| ⑤ Védőburkolat – középső rész | ⑫ Belső perem (vágólap: színelő vágáshoz) |
| ⑥ Védőburkolat – oldalsó részek | |
| ⑦ Vezetősín végütközővel | |



3.2 Rendeltetésszerű használat

Az ismertetett termék egy vízűtésű, elektromos hajtású, távvezérelt falvágó. Gyengén vagy erősen vasalt beton, valamint kő- és falszerkezetek 600 mm és 1600 mm közötti átmérőtartománnyal rendelkező gyémánt vágólappal történő vágására szolgál.

A legnagyobb kezdő lapátmérő 800 mm.

Az 1200 mm átmérőjű gyémánt vágólappoknak legalább 63 m/s kerületi sebességhez megengedettnek, 1200 mm átmérő esetén legalább 80 m/s kerületi sebességhez megengedettnek kell lenniük.

Pormegkötésre, a szerszámok és a motor hűtésére csapvíz használatos.

A terméket csak a típustáblán, ill. az ebben a használati utasításban megadott hálózati feszültség, áramerősség-, hálózati frekvencia és víznyomás-értékekkel szabad üzemeltetni.

A munkálatok elvégzése előtt egyeztessen a **Hilti** szaktanácsadójával.



A jelen használati utasítás mellett mindig vegye figyelembe a távvezérlő használati utasítását is.

3.3 Lehetséges hibás használat

- Ne használjon 1600 mm-nél nagyobb átmérőjű vágólappokat.
- A megfelelő fordulatszám-tartományban dolgozzon.
- Ne használja a fűrészelt anyagok vágására, amelyek megmunkálása során egészségre veszélyes és/vagy gyúlékony porok és gőzök keletkezhetnek.
- Csak előírt sínösszekötőkkel összekapcsolt vezetősínekkel dolgozzon.

3.4 Szállítási terjedelem DST 20-CA



A termékéhez jóváhagyott további rendszertartozékokat a **Hilti Store** helyen vagy a **www.hilti.group** weboldalon talál.

1x	Vágófej	1x	Vágófej használati utasítás
1x	Távvezérlő egység	1x	Távvezérlő használati utasítás
1x	Szerszámkészlet	1x	Szállítókocsi
1x	kettős összekötő	1x	Szállítódoboz
4x	Síntartók	1x	DS-BG80 védőburkolat (max. Ø 900 mm / 34")
3x	excenter	1x	Fogantyú karimás vágólaphoz
1x	Belső karima normál vágáshoz	1x	Belső karima (színelő vágás)
		6x	Rögzítőcsavarok
1x	Szorítókarima belső karimához (normál vágások és szárazon vágások)	•/•	



3.5 Tartozékok

Sínrendszer tartozékai

Cikkszám	Rövidítés	Leírás
284808	DS-R100-L vezetősín	Vágófejvezető hossza 100 cm
284809	DS-R200-L vezetősín	Vágófejvezető hossza 200 cm
284810	DS-R230-L vezetősín	Vágófejvezető hossza 230 cm
371703	DS-ES-L végütköző	A vágófej biztonsági leállítása
207137	DS-RF szorítóidom	A sínek rögzítése
284814	DS-RF-L sántartó	A sínek rögzítése
284816	DS-RFP-L sántartó	A sínek rögzítése ferde és lépcsős vágáshoz
232241	D-CO-ML kettős összekötő	Sínösszekötő
232244	D-EP-ML excenter	Sínösszekötő

Tartozékok normál vágáshoz való vágólap-burkolathoz

Cikkszám	Rövidítés	Leírás
238000	DS-BG65 vágólap-védőburkolat	Vágólap-védőburkolat, max. Ø ≤ 650 mm
2051935	DST-BG80 kis vágólap-védőburkolat	Vágólap-védőburkolat, max. Ø 600 mm ... 800 mm
238002	DS-BG80 középső elem	Vágólap-védőburkolat, max. Ø 600 mm ... 900 mm
238003	DS-BG80 oldalelem, készlet	Vágólap-védőburkolat, max. Ø 600 mm ... 900 mm
238004	DS-BG120 középső elem	Vágólap-védőburkolat, max. Ø 1 000 mm ... 1 200 mm
238005	DS-BG120 oldalelem, készlet	Vágólap-védőburkolat, max. Ø 1 000 mm ... 1 200 mm
2064904	DST-BG160 vágólap-védőburkolat	Vágólap-védőburkolat, max. Ø 1 500 mm ... 1 600 mm

Színelő vágáshoz való vágólap-burkolathoz való tartozékok

Cikkszám	Rövidítés	Leírás
2135201	DS-BGFT 80 középső elem	Vágólap-védőburkolat színelő vágáshoz, Ø 600 mm ... 900 mm
2135202	DS-BGFT 80 oldalelem, készlet	Vágólap-védőburkolat színelő vágáshoz, Ø 600 mm ... 900 mm
2135203	DS-BGFT 120 középső elem	Vágólap-védőburkolat színelő vágáshoz, Ø 1 000 mm ... 1 200 mm



Cikkszám	Rövidítés	Leírás
2135204	DS-BGFT 120 oldalelem, készlet	Vágólap-védőburkolat színelő vágáshoz, Ø 1 000 mm ... 1 200 mm
2135204	DS-BGFT 160 védőburkolat	Vágólap-védőburkolat színelő vágáshoz, Ø 1 500 mm ... 1 600 mm
2135206	DS-BGFT 160 oldalsó rész	Vágólap-védőburkolat színelő vágáshoz, Ø 1 500 mm ... 1 600 mm

Peremekhez való tartozékok

Cikkszám	Rövidítés	Leírás
2330128	Belső karima DST-CF 60 kt-45	Belső karima normál vágáshoz
2017811	Szorítókarima DST-CF 60 6kt	Külső karima DST-CF 60 kt-45 belső karimához és száraz vágáshoz való karima
221343	M12 × 25 hatlapfejű csavar	Szorítócsavar DST-CF 60 6kt szorítókarimához
2328063	Belső karima DST-FCF 60-110	színelő vágáshoz való karima
2349028	Süllyesztett fejű csavar (belső hatlapos) M10×16 (6 darabos készlet)	Vágólap rögzítőcsavarja a színelővágás-karimához

Tartozékok az áramcsatlakozáshoz

Cikkszám	Rövidítés	Leírás
2180136	DST-ESC 20 3x400 V-os tápkábel	DST 20-CA elektromos csatlakozókábel

4 Műszaki adatok

4.1 A vágófej műszaki adatai

A névleges értékek max. 18 °C környezeti hőmérséklet és max. 2000 m tengerszint feletti magasság mellett garantáltak.

Névleges fordulatszám	400 ford./perc ... 940 ford./perc
Névleges feszültség	380 V ... 400 V < 370 V hálózati feszültség esetén a teljesítmény csökken.
Hálózati frekvencia	50 Hz ... 60 Hz
Csatlakozókiosztás	3~ + PE
Névleges áram	29,9 A
Hálózati biztosító (beállítás alapján a távvezérlésen keresztül)	<ul style="list-style-type: none"> • 16 A • 25 A • 32 A



Szükséges generátorteljesítmény	≥ 20 kVA (16 A) ≥ 32 kVA (25 A) ≥ 40 kVA (32 A)
A generátor hosszirányú szubtranzien্স reaktanciája X"d	≤ 10%
Szivárgó áram	≤ 10 mA
Megengedett vágólapátmérő	600 mm ... 1 600 mm
Maximális vágólapátmérő kezdéshez	800 mm
Maximális vágásmélység	73 cm
A 01 EPTA-eljárásnak megfelelő tömeg	33,8 kg
Tárolási hőmérséklet	-25 °C ... 63 °C
Alkalmazási hőmérséklet, környezeti hőmérséklet	-15 °C ... 45 °C Fagypont alatti hőmérsékletek esetén tegye lehetővé a gép lassú bemelegedését, mielőtt terhelésnek teszi ki, illetve engedje le (fúvassa ki) a vizet a hűtőkörből használat után (erre a célra szivattyú áll rendelkezésre). Üzemeltetés előmelegített vízzel.
Hűtővíz-térfogatáram	> 2 l/min
Hűtővíz-hőmérséklet	4 °C ... 25 °C
Hűtővíznyomás	2 bar ... 6 bar
Az IEC 60529 szerinti védelmi osztály	IP 65
Maximális kisugárzott adóteljesítmény (P_{EIRP})	17,6 dBm
Frekvenciasáv	2,4 GHz ... 2,4835 GHz

4.2 A szállítókoszi műszaki adatai

Maximális terhelés	180 kg
Méreték (H × Szé × Ma)	110 cm × 69 cm × 118 cm
Tömeg, feltöltve	100 kg
Abronsnyomás	2,1 bar

4.3 Zajinformációk az EN 15027 szabvány szerint

A hangnyomás szintje kb.10 dB (A) értékkel csökkenthető zajszegény (csendes) vágólapok alkalmazásával.

Hangteljesítményszint (L_{WA}) (EN ISO 3744)	118 dB(A)
Hangteljesítményszint bizonytalanság (K_{WA}) (EN 15027)	2,5 dB(A)
Kibocsátási hangnyomásszint (L_{pA}) (EN ISO 11201)	98 dB(A)
Hangnyomásszint bizonytalanság (K_{pA}) (EN 15027)	4 dB(A)



4.4 Az EMC irányelv szerint a villamos hálózattal szemben támasztott követelmények


A gép csak azzal a feltétellel felel meg az IEC 61000-3-12 szabvány előírásainak, hogy az ügyfél berendezésének csatlakozási pontján a közcélú elektromos hálózat S_{SC} rövidzárlati teljesítménye legalább 350 MVA.

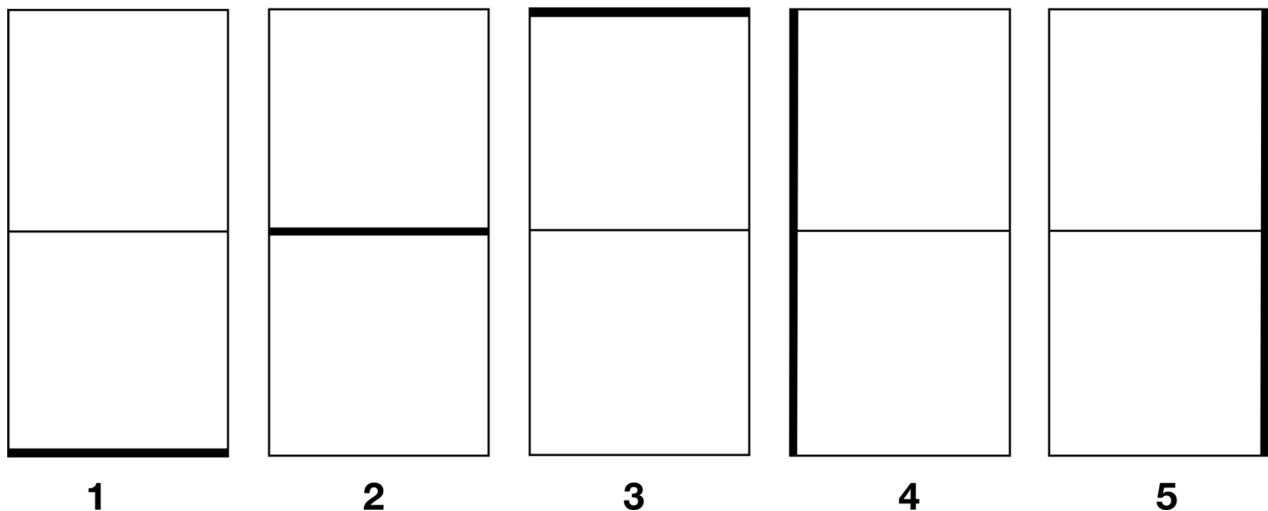
A gép felszerelőjének vagy üzemeltetőjének felelőssége, hogy – amennyiben szükséges, a hálózat üzemeltetőjével folytatott egyeztetés után – a gép csatlakoztatása legalább 350 MVA S_{SC} értékű csatlakozási pontra történjen.

5 Tervezés

5.1 A falvágás lépései

- ▶ Készítsen részvágásokat, hogy az adottságokhoz maximalizálja a leeső betontömb tömegét (pl. a maximális aljzatterhelés, az emelőeszközök teherbírása vagy az ajtó méretei alapján).

 A sántartók megfelelő távolságban történő elhelyezése révén ésszerű vágási sorrendet lehet tartani.

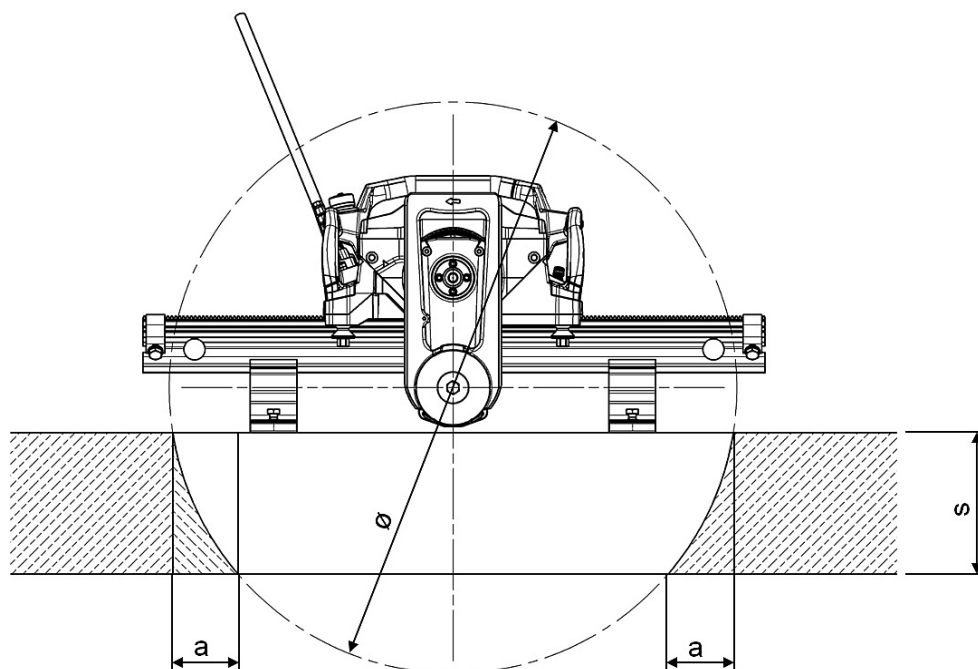


Az ábrán egy ajtónyílás kivágásánál alkalmazható részvágásos vágási sorrend látható

- ▶ A levágandó épületelemeket rögzítse úgy, hogy ne tudjanak elmozdulni. A mozgó épületelemek a vágólap beragadását és sérüléseket okozhatnak!



5.2 Tűlvágás, ill. fennmaradó távolság



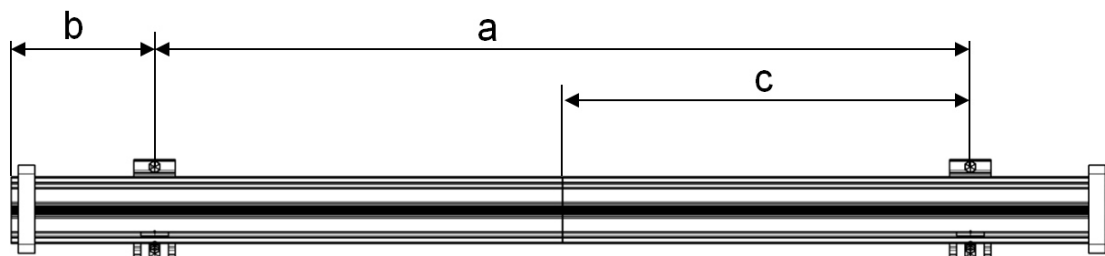
s	a				
	vágólap-átmérő (Ø)				
	650 mm	800 mm	1 000 mm	1 200 mm	1 600 mm
200 mm	139 mm	100 mm	75 mm	61 mm	44 mm
225 mm	185 mm	126 mm	93 mm	74 mm	54 mm
250 mm	273 mm	156 mm	112 mm	89 mm	64 mm
275 mm		194 mm	135 mm	106 mm	76 mm
300 mm		246 mm	161 mm	125 mm	89 mm
325 mm		345 mm	191 mm	146 mm	102 mm
350 mm			227 mm	169 mm	117 mm
375 mm			271 mm	195 mm	133 mm
400 mm			330 mm	225 mm	151 mm
425 mm			440 mm	260 mm	170 mm
450 mm				300 mm	191 mm
475 mm				349 mm	213 mm
500 mm				415 mm	237 mm
525 mm				536 mm	264 mm
550 mm					294 mm
575 mm					326 mm
600 mm					363 mm
625 mm					404 mm
650 mm					452 mm
675 mm					510 mm
700 mm					587 mm



s	a				
	vágólap-átmérő (Ø)				
	650 mm	800 mm	1 000 mm	1 200 mm	1 600 mm
725 mm					728 mm

A jobb oldalon látható értékeknél a vágás a Cut Assist funkcióval nem végezhető el teljesen, a túlvágást ezért manuálisan kell végrehajtani.

5.3 Síntartó távolságok



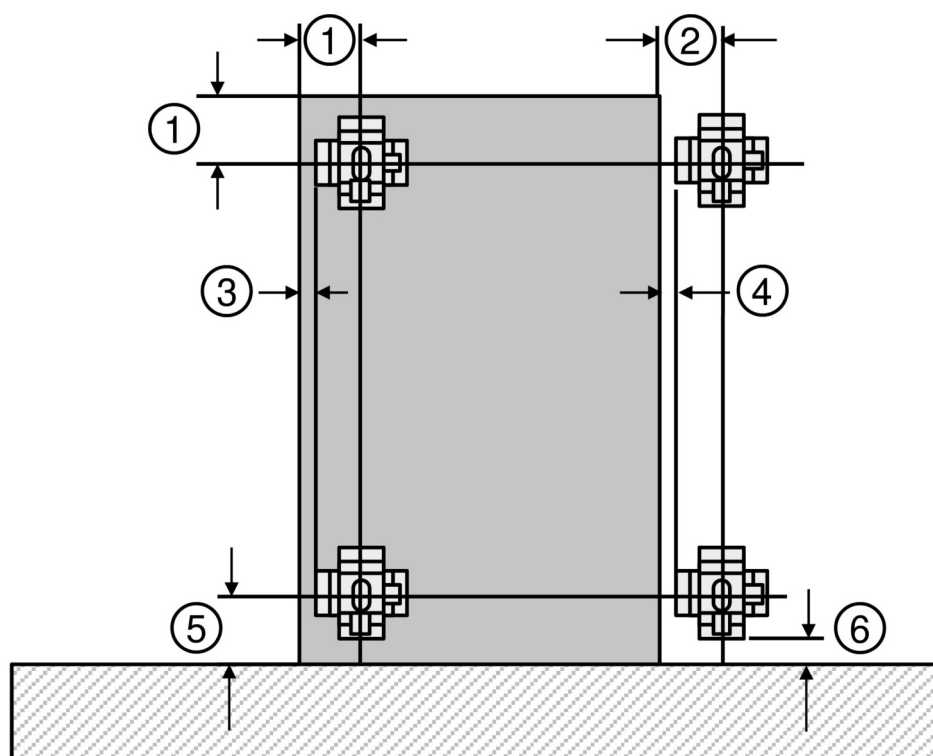
a Max. távolság 2 síntartó között = 170 cm

c Max. távolság a sínütköző és a síntartó között = 100 cm

b Max. sínúlnyulás = 50 cm

► Vegye figyelembe az ábrán látható, maximálisan megengedett síntartó távolságokat.

5.4 A rögzítőfuratok helye



① Dűbelek távolsága belül elhelyezett síntartó esetén = 235 mm

③ Síntartók távolsága belül elhelyezett síntartó esetén = 144 mm

② Dűbelek távolsága kívül elhelyezett síntartó esetén = 230 mm

④ Síntartók távolsága kívül elhelyezett síntartó esetén = 139 mm



⑤ Dübeltávolság színelő vágásnál = 235 mm

⑥ A sántartók távolsága színelő vágásnál > 144 mm

▶ A sántartók rögzítőfuratának pozícióját a fenti ábra szerint határozza meg.

5.5 Áramellátás

FIGYELMEZTETÉS

Áramütés veszélye! A földelővezeték és hibaáram-védőkapcsoló nem megléte súlyos sérüléshez és égéshez vezethet.

- ▶ Ellenőrizze, hogy az akár hálózati, akár generátorra kötött elektromos tápvezeték rendelkezik csatlakoztatott földelővezetővel és hibaáram védőkapcsolóval (FI-relé).
- ▶ Ezen biztonsági óvintézkedések nélkül ne helyezzen terméket üzembe.

A biztosíték névleges értéke

Gondoskodjon arról, hogy a munkaterületen rendelkezésre álló áramvezeték (3 × 380 ... 400 V) biztosítása a következőképpen történt:

Műszaki adatok	
Hálózati biztosító (beállítás alapján a távvezérlésen keresztül)	<ul style="list-style-type: none"> • 16 A • 25 A • 32 A
Hibaáram-védőkapcsoló (FI-relé)	A típusú vagy B+MI típusú, 30 mA-es

Csatlakozókiosztás 3~ + N + PE 32A 6h

	L1	1. fázis
	L2	2. fázis
	L3	3. fázis
	N	Nullavezeték (nincs csatlakoztatva és használatban)
	PE	Földelővezeték

5.6 Hosszabbítókábel használata

Hosszabbítókábel használata

FIGYELMEZTETÉS

Sérült kábel miatt fellépő veszély! Ne érintse a vezetéket, ha az munka közben megsérül. Húzza ki a gép csatlakozóvezetékét a dugaszolóaljzatból.

- ▶ Rendszeresen ellenőrizze a gép csatlakozóvezetékét, és sérülés esetén cseréltesse ki egy felhatalmazott szakemberrel.
- Csak az adott felhasználási területre engedélyezett, megfelelő vezeték-keresztmetszetű hosszabbítókábelt használjon. Ellenkező esetben a gép teljesítménye csökkenhet és a hosszabbítókábel túlhevülhet.
- Rendszeresen ellenőrizze a hosszabbítókábel épségét.
- A sérült hosszabbítókábelt cserélje ki.
- Ha hosszabbítókábelt használ, annak szabványosnak kell lennie.





A dokumentáció végén található QR-kódon keresztül kaphat további információt az ajánlott minimális keresztmetszetre és maximális kábelhosszra vonatkozóan.

5.7 Hűtővíz-csatlakozás

Legfeljebb 25 °C vízhőmérséklet mellett a vágófej hűtéséhez percenként legalább 2 l víz szükséges.

Ha a hűtési teljesítmény túl kicsi, először a gép teljesítménye csökken. Ha ez nem elegendő, a gép védőkapcsolója lekapcsol.

- ▶ Csak tiszta hűtővizet használjon.
- ▶ Ne használjon sós, ill. tengervizet.
- ▶ Ahol alacsony a nyomás a vízellátás vezetékében, ott visszacsapó szelep beszerelésével kell megakadályozni a szennyezett víz bekerülését a vízhálózatba.
- ▶ 6 bar feletti vezetéknyomás esetén használjon nyomáscsökkentő szelepet.

6 A falvágó berendezés felépítése

6.1 Síntartó rögzítőelemeinek felhelyezése

FIGYELMEZTETÉS

Elégtelen rögzítés miatti veszély A hatékony és biztonságos munka alapfeltétele a vágórendszer megfelelően méretezett, a hordozófelületnek megfelelő rögzítése.

- ▶ Használja az adott felülethez megfelelő rögzítőelemet, és tartsa be a rögzítőelem gyártójának szerelési utasításait.
- ▶ Repedésmentes betonhoz való rögzítésre **HKD-D M12** kompakt feszítőhüvelyt, vagy azonos teherbírású, 8,5 kN ajánlott minimális húzóerejű horgonyokat ajánlunk. Vegye figyelembe, hogy falazaton, mű- vagy terméskövön és hasonlókon történő alkalmazásra a **HKD-D M12** feszítőhüvely nem alkalmas.
- ▶ A rögzítésre vonatkozó kérdésekkel forduljon a **Hilti** műszaki szolgálatához.

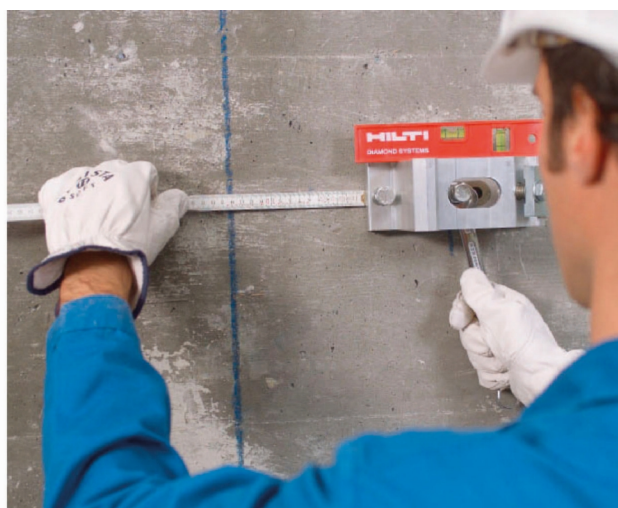
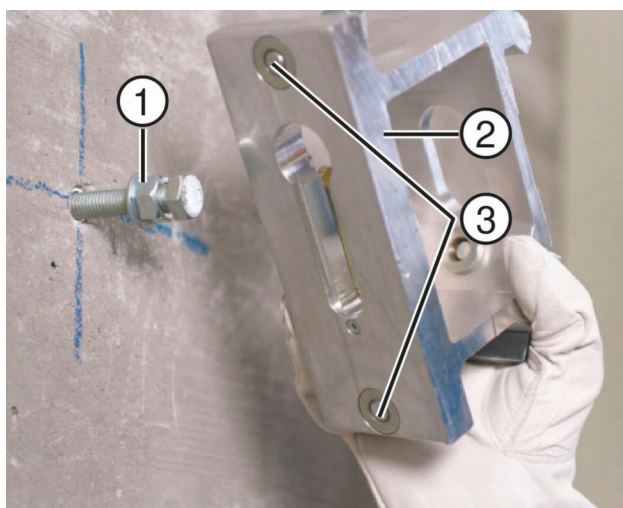


A következő leírás a **HKD-D M12** kompakt feszítőhüvely használata esetén érvényes. Ha más rögzítőelemet használ, akkor tartsa magát a rögzítőelem gyártójának előírásaihoz.

1. Rajzolja elő a dübelfuratok helyét. Ennek során vegye figyelembe a „Tervezés” c. fejezet rögzítőfuratok elhelyezésére vonatkozó előírásait. → Oldal 19
2. Készítse el a dübelfuratokat.
3. Távolítsa el a fúrési port a dübelfuratokból.
4. Helyezze be a dübelt, és feszítse meg a feszítőszerszámmal.
5. Csavarja be a rögzítőcsavarokat a rögzítőanyával először kézzel a teljes mélységre, majd egy fordulatot csavarja ki.



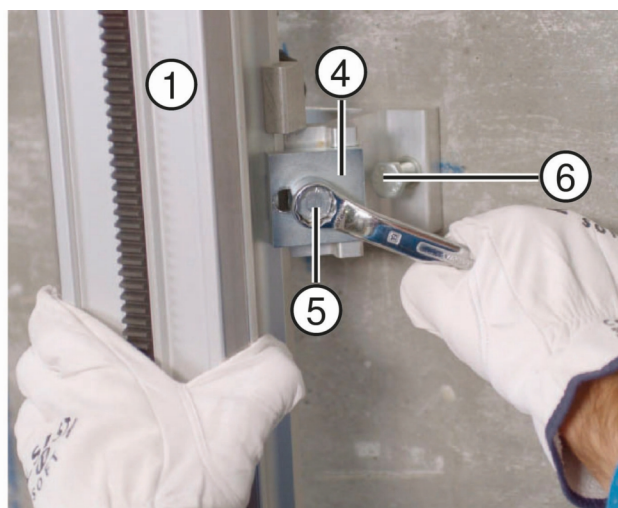
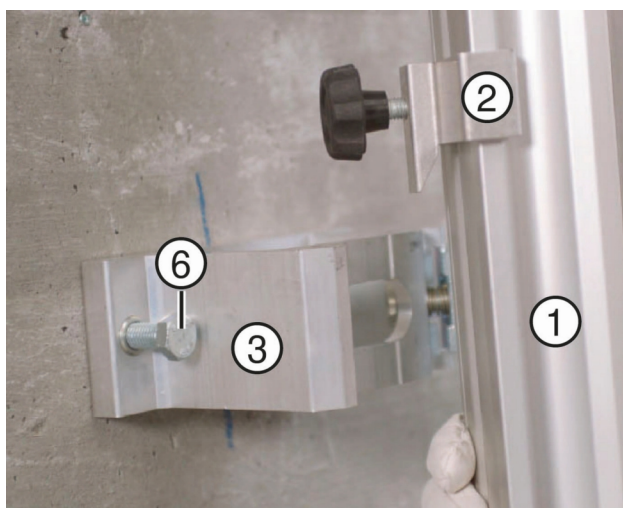
6.2 A síntartók rögzítése



- ① Szorítócsavar szorítóanyával
- ② Síntartó
- ③ Szintezőcsavar

1. Csavarja vissza a két szintezőcsavart, hogy már ne álljanak ki.
2. Helyezze a síntartót a rögzítőcsavarra.
3. A síntartót a vágásra merőlegesre igazítsa be, és enyhén húzza meg a rögzítőanyát.

6.3 A sínek felszerelése a normál vágáshoz való síntartókra



- ① Sín
- ② Sínrögzítő
- ③ Síntartó
- ④ Sínrögzítő szorítólemez
- ⑤ Sínrögzítő szorítócsavar
- ⑥ Szintezőcsavar

1. Szerelje a sínrögzítőt a sínre.



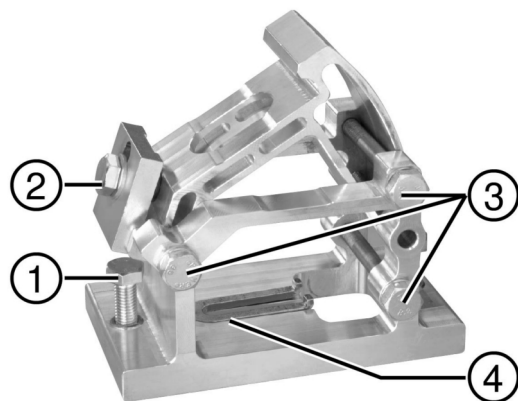
A sínrögzítőket csak a normál vágáshoz való síntartókra szabad használni.

2. Akassza be a síneket a sínrögzítővel a síntartókba, majd tolja a leszorítólemezeket a sín élére.
3. Igazítsa a síntartókat a sínre merőlegesre, majd húzza meg a sínrögzítő szorítócsavarját.
4. Igazítsa be a pontos vágási távolságot, majd húzza meg a síntartók rögzítőcsavarjait.
5. A szintkülönbségeket a szintezőcsavarokkal egyenlítse ki.
6. Szerelje a végütközőket a sínvégekre.

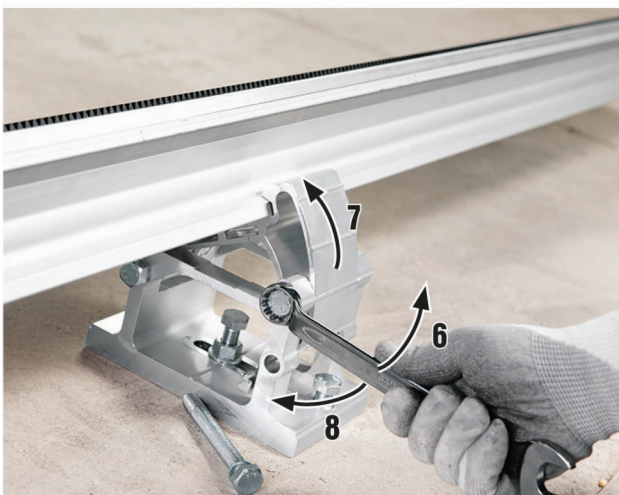


6.4 Sínek felszerelése a síntartókra ferde vágáshoz, és a vágás szögének beállítása

1. Minden síntartón lazítsa meg a rögzítőfül rögzítőcsavarját.



- ① Szintezőcsavar
- ② Szorítófül szorítócsavarral
- ③ Szorítócsavarok a szög beállításához
- ④ Rész a rögzítőcsavar számára

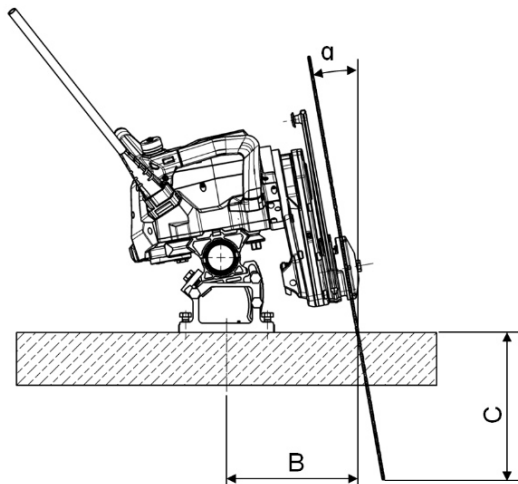


2. Helyezze a sínt a síntartókra.
3. Tolja a szorítófület a sín élére, és húzza meg a szorítófül szorítócsavarját.
4. Lazítsa meg az alsó ferde álláshoz való szorítócsavart.



5. Húzza ki a kilazított szorítócsavart a sántartóból.
6. Lazítsa meg a felső ferde álláshoz való szorítócsavart.
7. Állítsa a sánt a kívánt vágási szögbe.
8. Húzza meg ismét a ferde álláshoz való szorítócsavarokat.
9. Igazítsa be a pontos vágási távolságot, majd húzza meg a sántartók rögzítőcsavarjait.
Beállítási méretek ferde vágáshoz → Oldal 24
10. A szintkülönbségeket a szintezőcsavarokkal egyenlítse ki.
11. Szerelje a végütközőket a sínvégekre.

Beállítási méretek ferde vágáshoz

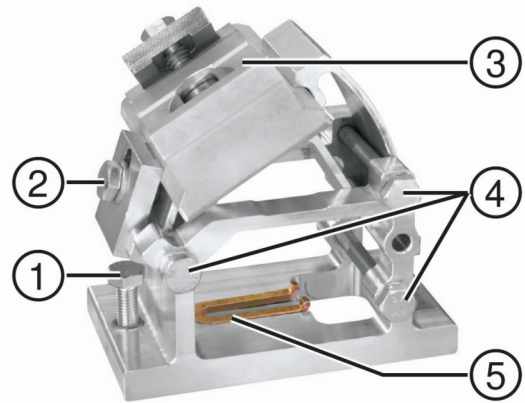


α	B	C				
		vágólap-átmérő				
		650 mm	800 mm	1 000 mm	1 200 mm	1 600 mm
0°	230 mm	253 mm	328 mm	428 mm	528 mm	728 mm
5°	238 mm	226 mm	301 mm	401 mm	500 mm	700 mm
10°	248 mm	197 mm	271 mm	370 mm	468 mm	665 mm
15°	260 mm	167 mm	239 mm	336 mm	432 mm	625 mm
20°	276 mm	134 mm	204 mm	298 mm	392 mm	580 mm
25°	295 mm	99 mm	167 mm	258 mm	349 mm	530 mm
30°	318 mm	64 mm	129 mm	215 mm	302 mm	475 mm
35°	346 mm	27 mm	88 mm	170 mm	252 mm	416 mm
40°	381 mm	•/•	47 mm	123 mm	200 mm	353 mm

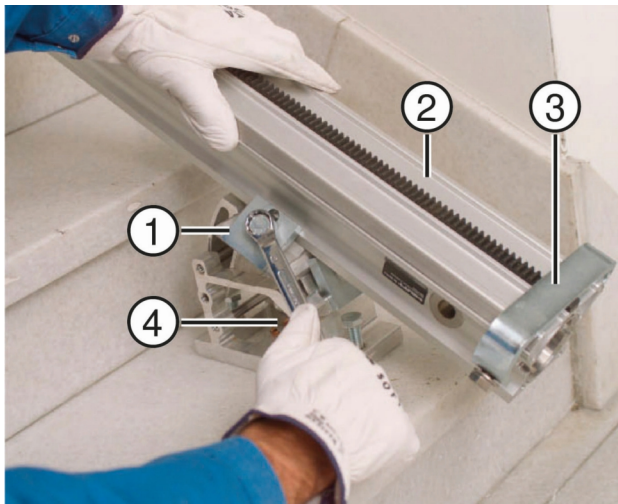


6.5 A sínek felszerelése a lépcsős vágáshoz való sántartókra

1. Szerelje fel a lépcsős vágáshoz való sántartót a lépcsőfokokra.
2. Rögzítse a lépcsős vágáshoz való szorítóbetétet a sántartóra.
3. Lazítsa meg a ferde álláshoz való szorítócsavarokat.



- ① Szintezőcsavar
- ② Szorítófül szorítócsavarral
- ③ Szorítóbetét lépcsős vágáshoz
- ④ Szorítócsavarok a szög beállításához
- ⑤ Rész a rögzítőcsavar számára

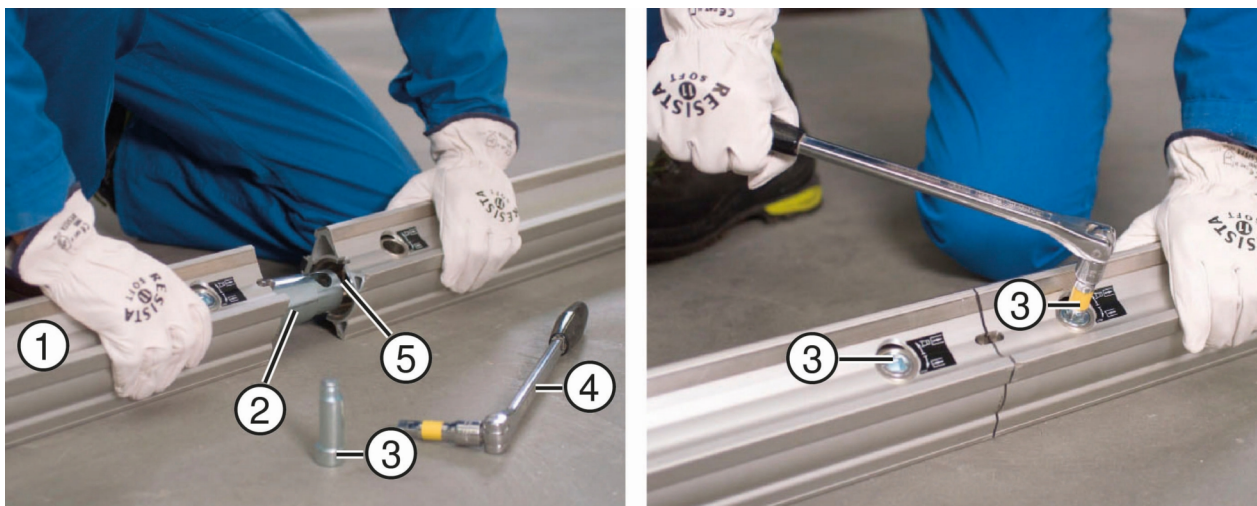


- ① Szorítóbetét lépcsős vágáshoz
- ② Sín
- ③ Végütköző
- ④ Rögzítőcsavar a sántartóhoz

4. Szerelje a sínt a lépcsős vágáshoz való szorítóbetétre.
5. Húzza meg a ferde álláshoz való szorítócsavarokat.
6. Igazítsa be a pontos vágási távolságot, majd húzza meg a sántartók rögzítőcsavarjait.
7. A szintkülönbségeket a szintezőcsavarokkal egyenlítse ki.
8. Szerelje a végütközőket a sínvégekre.



6.6 Sínek hosszabbítása



- | | | | |
|---|----------------------|---|------------------------------|
| ① | Sín | ④ | 1/2"-os külső négylapú kulcs |
| ② | Összekötő csatlakozó | ⑤ | Összekötőhüvely |
| ③ | Excenter | | |

1. Tisztítsa meg az összekötőt és az összekötő hüvelyeket, majd zsírozza be azokat.
2. Dugja be az összekötőt a sínbe, és rögzítse az excentercsapot az 1/2"-os négylapú kulccsal az óra járásával egyező irányba történő meghúzással.

i A sínhosszabbító leszereléséhez az excentercsapot lazítsa meg az óra járásával ellentétes irányban, majd nyomja ki az összekötőt.

7 A falvágó berendezés felszerszámozása

7.1 A vágófej felszerelése

⚠ VIGYÁZAT

Sérülésveszély! A termék véletlen elindítása.

- ▶ A gép beállítása vagy az alkatrészek cseréje előtt húzza ki a hálózati csatlakozót.

⚠ VIGYÁZAT

Személyi sérülés és anyagi kár veszélye! Veszély a falvágó leesése miatt.

- ▶ A vágófej elengedése előtt győződjön meg arról, hogy a vezetőgörgők megfelelő pozícióban helyezkednek el a sínhez képest, és a reteszelőkar teljes mértékben rögzül a vágófej mélyedésében.
- ▶ A vágófej reteszelésének kioldása előtt ügyeljen annak biztos megtartására.





- ① Reteszelőkar
- ② Sín
- ③ Vezetőgörgő

1. Reteszelve ki a reteszelőkart annak megemelésével, majd döntse felfelé.
 - ▶ A reteszelőkart rugóerő tartja a nyitott állásban.
2. A markolatoknál fogva emelje meg a vágófejet, majd helyezze fel a rögzített sínre. Ügyeljen a vezetőgörgők helyes pozíciójára.
 - ▶ A sínek vezetőfelülete a vezetőgörgők közepén található.
3. Emelje fel a reteszelőkart, és hajtsa vissza a készülék burkolatának peremére.
4. Nyomja teljesen le a reteszelőkart, és ügyeljen arra, hogy az teljes mértékben rögzül a burkolat mélyedésében.
 - ▶ Ha a reteszelőkar nem reteszeltető kifogástalanul, szakítsa meg a vágófej szerelését, és vegye le a vágófejet újból a sínről.

i Vízszintes szerelés és a sín alatt elhelyezkedő vágólap esetén a vágófejet a reteszeléshez kézzel kell megemelni.

A gépet csak akkor üzemeltesse, ha kifogástalanul be lehet reteszelni.

5. Ellenőrizze a vezetőgörgők megfelelő helyzetét, és hogy a reteszelőkar teljes mértékben rögzült-e.

7.2 A falvágó csatlakoztatása az áram- és vízellátásra



- ① Csatlakozó a hűtővízvezetékhez
- ② Távvezérlő kábel csatlakozó
- ③ Elektromos csatlakozókábel



- ④ A helyzetmeghatározás jelölése
(CUT ASSIST)
- ⑤ A vágás végéhez képesti távolság
mínusz irányban
(CUT ASSIST)
- ⑥ A vágás végéhez képesti távolság
plusz irányban
(CUT ASSIST)
- ⑦ Üzemkésztség-kijelző
- ⑧ Antenna

⚠ FIGYELMEZTETÉS

Nem szándékos elindulás! A hálózati kábel csatlakoztatásakor a falvágó véletlenül elindulhat.

- ▶ A hálózati tápkábel csatlakoztatása előtt működtesse a vészleállító nyomógombot a távvezérlőn.

⚠ VIGYÁZAT

Balesetveszély! A helytelenül fektetett kábelek és tömlők anyagi kárt vagy a gép sérülését okozhatják.

- ▶ A kábeleket és tömlőket úgy helyezze el, hogy azok húzóterhelés nélkül követni tudják a vágófejet.
- ▶ Kábeleknél ügyeljen arra, hogy a kábelek csatlakozói ne legyenek vízben.
- ▶ A kábeleket és tömlőket úgy helyezze el, hogy ne érintkezhessenek a forgó vágólappal, és ne szoruljanak be.

1. Csatlakoztassa a hálózati kábelt az áramellátáshoz.
 - ▶ A vágófej üzemkésztség-kijelzője világít.
2. Ha az alábbi feltétel teljesül, akkor ezt a műveletet is végezze el:

Feltételek: Ne rádiós távirányítóval dolgozzon.

- ▶ Távolítsa el a távvezérlő csatlakozóaljzatán és csatlakozódugóján található védősapkákat.
 - ▶ Igazítsa be a csatlakozódugót, és nyomja erőltetés nélkül ütközésig az aljzatba.
 - ▶ Fordítsa el a biztosítóhüvelyeket a csatlakozódugón, amíg azok be nem reteszelvek.
 - ▶ Zárja le a védősapkákat.
3. Kapcsolja be a távvezérlő egységet.

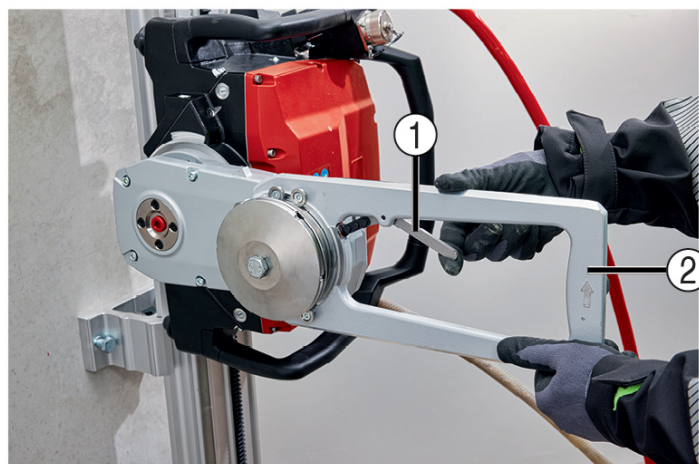


A részletes leírást lásd a **DST WRC-CA** távvezérlő használati utasításában

4. Csatlakoztassa a hűtővíz-vezetékét (csatlakoztatás a vágófejhez: **Gardena** rendszer).



7.3 A védőburkolat-tartó beállítása



- ① Kar, szerszám nélküli záródás ② Védőburkolat-tartó

1. Állítsa a vágólap védőburkolatát a kívánt pozícióba (45°, 90° vagy 135°).
2. Nyomja meg enyhén a szerszám nélküli zár karját.
3. Tartsa nyomva a kart, majd forgassa el a vágólap védőburkolatát, míg hallhatóan be nem reteszeli.
4. A kart mozgassa túl a nyomásponton.
 - ▶ A vágólap védőburkolatát ezzel a beállított pozícióban rögzítette.

i A vágólap védőburkolatának kireteszeléséhez a kart az ellenkező irányba mozgassa.

7.4 A belső perem és a vágólapok felszerelése

⚠ FIGYELMEZTETÉS

Sérülésveszély! Sérült, nem megfelelően működő alkatrész vagy alkatrészek használata esetén különösen nagy balesetveszély áll fenn.

- ▶ Ne használjon olyan alkatrészt, amelyen sérülés látható, vagy amely nem működik megfelelően.
- ▶ Ha hiányosságokat talál, azonnal állítsa le a munkát és cserélje ki a hibás alkatrészeket.

A szerelés megkezdése előtt:

- ▶ Ellenőrizze az érintkező felületek tisztaságát és épségét. A lerakódott szennyeződések és a sérülések a vágólap vibrációját okozzák. Ennek következtében kilazulhat a rögzítés.
- ▶ Ellenőrizze az érintkező felületek épségét, tisztaságát és az esetlegesen rajtuk levő kenőanyag-maradványokat. A szennyeződés és a kenőanyag miatt a vágólap akkor is megcsúszhat a befogóban, ha a szorítócsavart a megfelelő forgatónyomatékkal húzták meg. Ezáltal megsérülhet a perem és a vágólap.
- ▶ Ellenőrizze az összes belső és külső menetet (peremes anya, összekötő rúd, szorítócsavar, fűrészkarorsó) és fogazatot, valamint a gyűrűs vezetőcsapok állapotát. A szerelést csak a menetek, fogazatok és vezetőcsapok sérülésmentes állapotában kezdje meg.
- ▶ Tisztítsa meg és zsírozza be a szorítócsavar menetét. Ügyeljen arra, hogy ne kerüljön zsír a szárítófelületekre.
- ▶ Ellenőrizze a belső peremen levő O-gyűrű kopását és épségét.

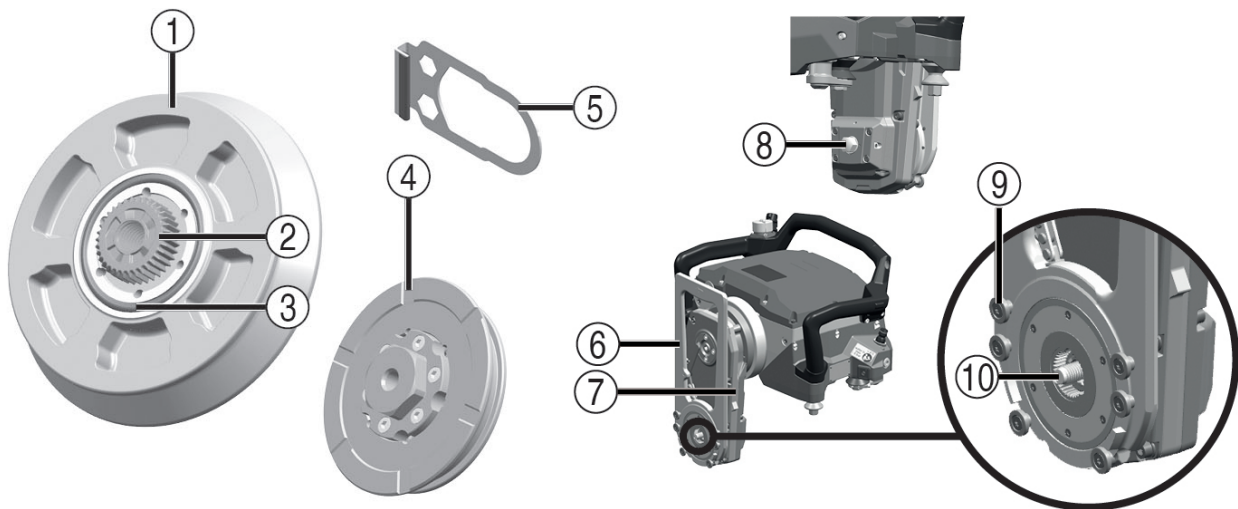


- ▶ Üzembe helyezés előtt ellenőrizze a vágólap épségét (pl. repedések, törések a karima területén, vagy túlhevülés miatti elszíneződések). A vágólapot az előírt forgásiránnyal szerelje fel.

7.4.1 A (normál vágáshoz való) belső perem felszerelése

Az összekötő rúd szereléséhez kizárólag az utasításokban ismertetett szerszámokat használja. Semmiképpen ne használjon ütvecsavarozót vagy hasonló elektromos kézi-szerszámot az összekötő rúd meghúzásához.

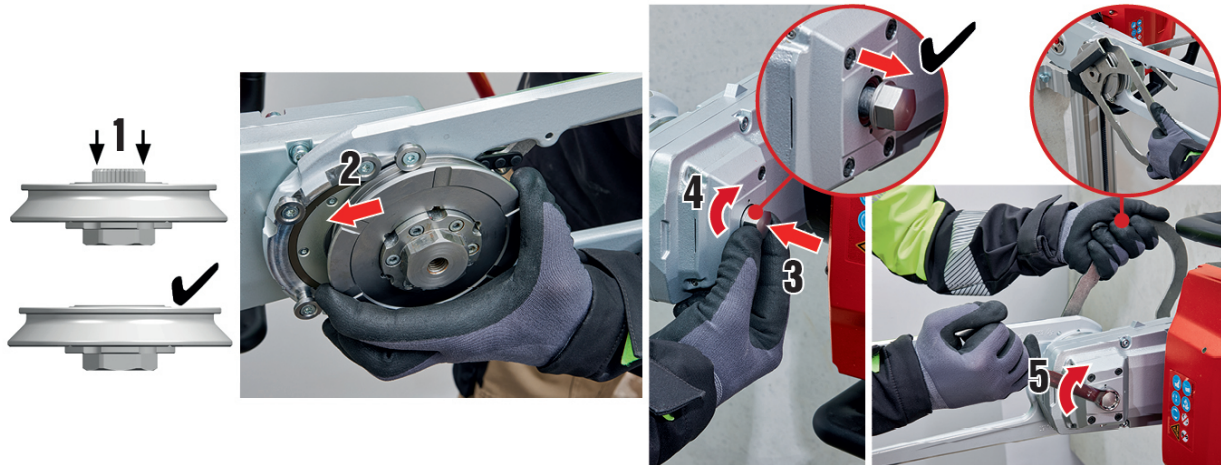
- i** A normál vágáshoz való peremet felszerelve hagyhatja, amíg nem végez színelő vagy száraz vágást. A belső peremet szállítás céljából nem kell leszerelni. A színelő vágólapok hordozására szolgáló hordozóeszköz felhasználható az összekötő rúd kontrázására.



- | | |
|--|----------------------|
| ① Belső karima | ⑥ Védőburkolat-tartó |
| ② Peremes anya | ⑦ Vágókar |
| ③ O-gyűrű | ⑧ Összekötő rúd |
| ④ Hűtővíznyílás | ⑨ Gyűrűs vezetőcsap |
| ⑤ Hordozóeszköz színelő vágáshoz való vágólapokhoz | ⑩ Fűrészkarorsó |

1. Fordítsa felfelé a védőburkolat-tartót.





2. Nyomja be a peremes anyát teljesen a belső perembe (1).

i A perem belső oldalának sík felületet kell képeznie. Csak akkor szerelje fel a peremet, ha a peremes anya teljesen besüllyeszthető. A kiálló peremes anyával történő beszerelés a belső perem és a befogó sérülésével fenyeget.

3. Helyezze rá a belső peremet a fűrészkar 6 gyűrűs vezetőcsapjára (2).

► A gyűrűs vezetőcsap gyűrűje a belső peremen levő horonyban fekszik.

4. Nyomja be az összekötő rudat a tartóba (3), és húzza meg kézzel csavarva (4).

5. Kontrázza az összekötő rudat a színelő vágáshoz való vágólapokhoz való hordozóeszközzel, és fordítsa el kézzel ütközésig (5).

► Ha a kézzel való becsavarás nem lehetséges, akkor használjon csillag-villáskulcsot.

i • Az összekötő rúd becsavarásakor a peremes anya kihúzásra kerül a belső peremben levő parkoló helyzetből, és becsúszik a fűrészkarorsón levő befogóba. A fűrészkarorsón levő befogóba való becsúszáskor az összekötő rúd járása könnyűvé válik és előfordulhat, hogy a rugóerő miatt visszaugrik a kiindulási helyzetbe.

A belső perem megfelelő felszereléséhez legalább 6 fordulat szükséges.

• **FONTOS!**

Ha az összekötő rúd kb. 3 fordulat után nem forgatható könnyen tovább, akkor előfordulhat, hogy a fogazások nem csúsznak könnyen egymásban és a perem nem szerelhető fel biztonságosan.

→ Szakítsa meg a felszerelést.

→ Szerelje le a belső peremet, hárítsa el a zavar okát és kezdje újra a felszerelést.

6. Húzza meg az összekötő rudat az előírt forgatónyomatékkal.

Műszaki adatok	
Csillag-villáskulcs (összekötő rúdhoz)	19 mm
Meghúzási nyomaték	80 Nm

7. Ellenőrizze, hogy a belső perem teljesen és kotyogásmentesen felfekszik-e a fűrészkarorsón.

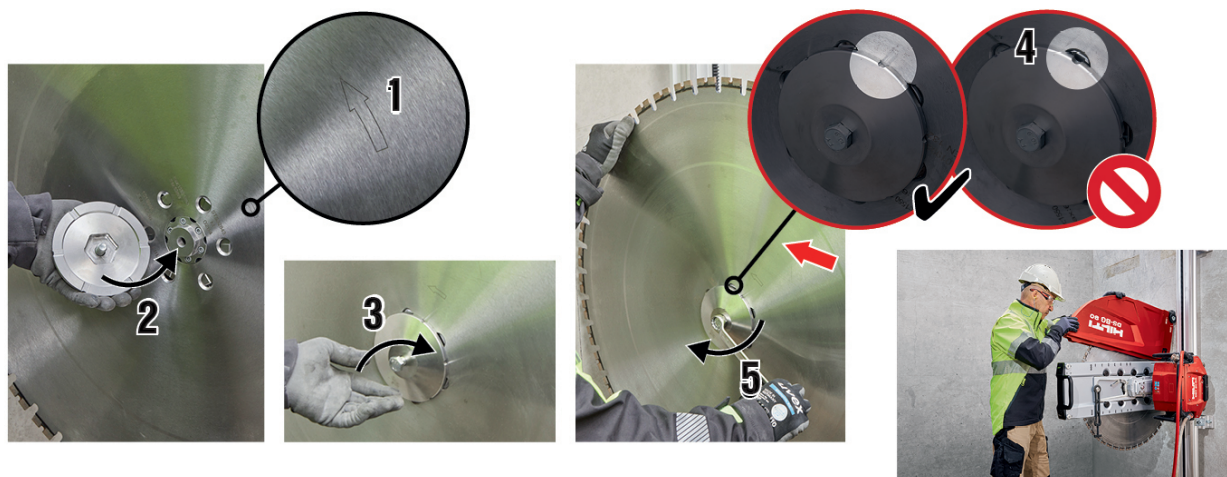
7.4.2 A (normál vágáshoz való) vágólap felszerelése

A szerelés megkezdése előtt a be-/kikapcsoló gombbal kapcsolja ki a falfűrész, vagy működtesse a **vészleállító** gombot.

Húzza ki a gép csatlakozóvezetékét a dugaszolóaljzatból.



i A vágólap rögzítéséhez mindig eredeti **Hilti** M12×25 10.9 szorítócsavart használjon.



1. Helyezze fel a vágólapot a karima központosítójára.
 - ▶ A vágólap forgásirányát jelző nyíl **(1)** egyezik a védőburkolat-tartón levő forgásirányt jelző nyíllal.
2. Helyezze fel a külső peremet a központosítóra, és csavarja be a szorítócsavart **(2)**.
3. Fordítsa el a vágólapot, amíg a belső perem hűtővíznyílásai a vágólapban levő, a színelő vágás rögzítőcsavarjaihoz való furatok közé kerülnek.

i Ha a hűtővíznyílások nyitott állapotban vannak a furatokban, akkor a vágólap megfelelő hűtése nem biztosított **(4)**.

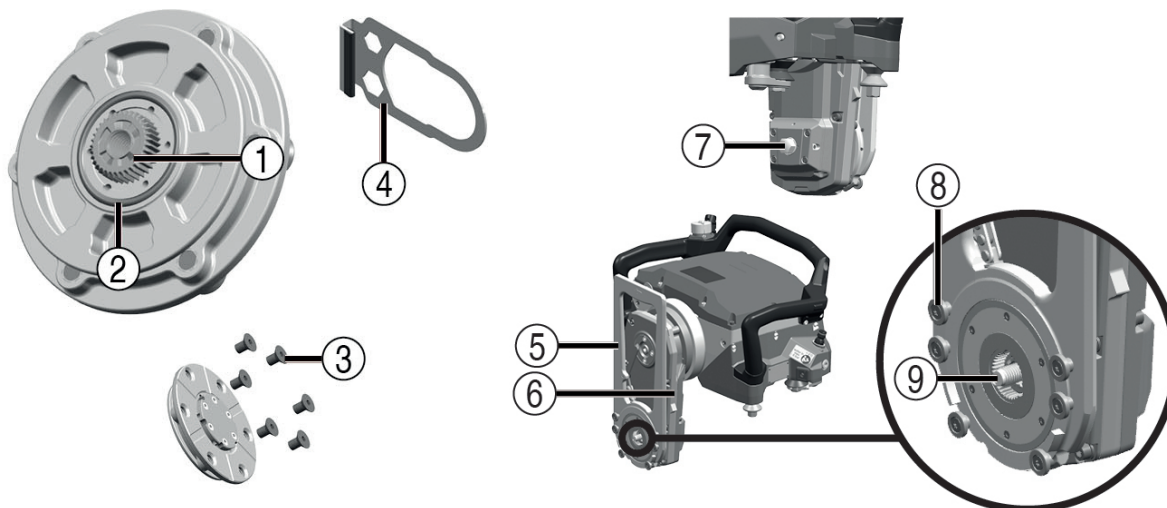
A mellékelt zsírral zsírozza be a szorítócsavar meneteit a vágólap forgatásához szükséges szorítóerő eléréséhez. Ügyeljen arra, hogy csak a menetet zsírozza be.

4. Húzza meg a szorítócsavart a megadott forgatónyomatékkal **(5)**.

Műszaki adatok	
Csillag-villáskulcs (szorítócsavarhoz)	19 mm
Meghúzási nyomaték (M12×25 10.9 szorítócsavar)	80 Nm

5. Szerelje fel a védőburkolatot. → Oldal 35

7.4.3 A (színelő vágáshoz való) belső perem felszerelése



① Peremes anya

② O-gyűrű



- ③ Süllyesztett fejű csavar a vágólap rögzítéséhez (6×)
- ④ Hordozóeszköz színelő vágáshoz való vágólapokhoz
- ⑤ Védőburkolat-tartó
- ⑥ Vágókar
- ⑦ Összekötő rúd
- ⑧ Gyűrűs vezetőcsap
- ⑨ Fűrészkarorsó

1. Szükség esetén szerelje le a (normál vágáshoz való) belső peremet. → Oldal 37



2. Nyomja be a peremes anyát teljesen a belső perembe.

i A perem belső oldalának sík felületet kell képeznie. Csak akkor szerelje fel a peremet, ha a peremes anya teljesen besüllyeszthető. A kiálló peremes anyával történő beszerelés a belső perem és a befogó sérülésével fenyeget.

- 3. Szükség esetén csavarja ki a 6 süllyesztett fejű csavart a belső peremből **(1)**.
- 4. Helyezze fel a (színelő vágáshoz való) belső peremet a vágólapra **(2)**.
- 5. Csavarja be a 6 süllyesztett fejű csavart a vágólap oldalán **(3)**.
- 6. Húzza meg a 6 süllyesztett fejű csavart az előírt nyomatékkal **(4)**.

Műszaki adatok

Meghúzási nyomaték (M10 10.9 süllyesztett fejű csavarok)	15 Nm
--	-------

7. Ellenőrizze a belső perem megfelelő felszerelését.

7.4.4 A (színelő vágáshoz való) vágólap felszerelése

A szerelés megkezdése előtt a be-/kikapcsoló gombbal kapcsolja ki a falfűrész, vagy működtesse a **vészleállító** gombot.

Húzza ki a gép csatlakozóvezetékét a dugaszolóaljzatból.





1. Fordítsa el a védőburkolat-tartót abba az irányba, amelyből a vágólapot a belső peremmel be akarja helyezni.

i Fordítsa a védőburkolat-tartót úgy, hogy a vágólapot a gyűrűs vezetőcsap tartsa.

2. Tolja be a vágólapot a felszerelt belső peremmel együtt a 6 gyűrűs vezetőcsap befogójába (1).
3. Nyomja be az összekötő rudat a fűrészkaron a tartóba (2), és húzza meg kézzel csavarva (3).

i • Az összekötő rúd becsavarásakor a peremes anya kihúzásra kerül a belső peremben levő parkoló helyzetből, és becsúszik a fűrészkarorsón levő befogóba. A fűrészkarorsón levő befogóba való becsúszásakor az összekötő rúd járása könnyűvé válik és előfordulhat, hogy a rugóerő miatt visszaugrik a kiindulási helyzetbe.

A belső perem megfelelő felszereléséhez legalább 6 fordulat szükséges.

• **FONTOS!**

Ha az összekötő rúd már kb. 3 fordulat után nem forgatható könnyen tovább, akkor előfordulhat, hogy a fogazások nem csúsznak könnyen egymásban és a perem nem szerelhető fel biztonságosan.

→ Szakítsa meg a felszerelést.

→ Szerelje le a belső peremet, hárítsa el a zavar okát és kezdje újra a felszerelést.

4. Húzza meg az összekötő rudat az előírt forgatónyomatékkal (4).

Műszaki adatok

Csillag-villáskulcs (összekötő rúdhoz)	19 mm
Meghúzási nyomaték	80 Nm

5. Ellenőrizze, hogy a belső perem teljesen és kotyogásmentesen felfekszik-e a fűrészkarorsón.



7.5 A védőburkolat felszerelése



⚠ VESZÉLY

Sérülésveszély! Az eltávolított vágólap-védőburkolattal történő munkavégzés növeli a sérülés veszélyét.

- ▶ Csak akkor végezzen munkát, ha mindkét vágólap-védőburkolat oldalelem fel van szerelve (kivéve sarokvágásnál).
- ▶ Az oldalelemet sarokvágásnál csak közvetlenül a sarokvágási művelet előtt vegye le. A területet biztosítsa más módon.

1. Tolja a vágólap védőburkolatának középső részét a védőburkolat-tartóra.
2. Helyezze be a vágólap védőburkolatának oldalsó részét a fémhorgokkal a védőburkolat középső részébe.
3. Rögzítse a vágólap védőburkolatának oldalsó részét a feszítőkengyellel.
 - ▶ Ekkor a védőburkolat középső és oldaleleme egy egységet alkot, amely egyben is levehető a védőburkolat-tartóra, vagy felhelyezhető arra.
4. Rögzítse a teljes vágólap-védőburkolatot a szorítógumival a szorítóbütyökre.
 - ▶ A vágólap védőburkolata ezzel használatra kész.



Ha a helyi adottságok miatt nem használható a vágólap védőburkolata, akkor a környező területeket másképpen kell biztosítani. A szétrepülő részek elleni védelemként zsaludeszkából is készíthető védőeszköz.

8 Munkavégzés a falvágóval

8.1 Ellenőrzések a falvágási munka megkezdése előtt

A falvágás megkezdése előtt ellenőrizze, hogy a következőkben felsorolt feltételek teljesülnek-e:

- Az építkezésen az előkészületi munkálatok megtörténtek (alátámasztás, vízgyűjtés stb.)
- A veszélyzónák biztosítva vannak, személy nem tartózkodik ezekben.
- A vízellátás csatlakoztatva van, a nyomás az engedélyezett tartományban van és a vezetérendszer tömített.
- Az áram csatlakoztatva van, földelt, és hibaáram-védőkapcsolóval (FI-relé) biztosítva van.
- A távvezérlő egység rádiós kapcsolattal vagy a távvezérlő kábel révén a falvágóval össze van kapcsolva és kéznél van.



- A víz- és áramvezetékek, valamint a távvezérlő kábel megfelelően van fektetve, és a falvágás területén kívül helyezkedik el.
- A sítalpak és sínek megfelelően vannak elhelyezve, és biztonságosan fel vannak szerelve.
- A végütközők minden sínre fel vannak szerelve.
- A vágófej megfelelően fel van helyezve a sínre, a reteszelőkar zárt és teljes mértékben rögzítve van a vágófejburkolat mélyedésében.
- A vágófej használati utasítását elolvasták.
- A vágólap a megfelelő forgásirányban van felszerelve, és a rögzítő-, ill. karimacsavarok a szükséges nyomatékmal meg vannak húzva.
- A védőburkolat teljesen fel van szerelve és biztosítva van, vagy más jellegű biztosítás van foganatosítva.
- A távvezérlőn található vészleállító működik és ki van reteszelve. A távvezérlő egység használati utasítását elolvasták.
- A gépen ábrázolt személyi védőfelszerelést viseli a kezelő.
- A vágófej üzemkésztség-kijelzője világít.
- A kezelő tisztában van a falvágó kezelésével és annak komponenseivel.
- Minden biztonsági utasítást elvégeztek.

8.2 Irányelvek és irányadó értékek

Az elővágás

Az első vágást elővágásnak nevezzük. Mindig behúzott vágókarrel kell elvégezni. A vágásmélység az aljzattól függ (kemény, puha vagy falazat).

Műszaki adatok	
Vágásmélység elővágásnál	≈ 4 cm

- ▶ Az elővágásnál mindig csökkentett teljesítménnyel vágjon, hogy egyenes, félrefutástól mentes legyen a vágás.

Műszaki adatok

Teljesítmény az elővágásnál	30 % ... 50 %
-----------------------------	---------------

További vágások

A további vágások végezhetők teljes teljesítménnyel (100%), behúzott vagy ütköztetett vágókarrel.

A vágás mélysége erősen függ a vágott anyagtól.

Műszaki adatok	
Ajánlott vágásmélység a további vágásoknál	5 cm ... 15 cm

FIGYELMEZTETÉS

Sérülésveszély! Ha a falvágót nem forgó vágólappal a vágófej hosszanti előtolásával a vágási fugában a vágott élnek járhatja, akkor a falvágó sérülhet.

- ▶ A nyugalmi állapotban levő vágófejet annak mozgatása előtt mindig emelje ki a vágási fugából.

9 A falvágó berendezés szétszerelése

9.1 A (normál vágáshoz való) vágólap leszerelése

1. Szerelje le a lapvédő burkolatot.
2. Fordítsa el a vágókart 12 óra állásba.



3. Kapcsolja ki a fűrészt a be-/kikapcsoló gombbal, és működtesse a **vészleállító** gombot.
4. Húzza ki a gép csatlakozóvezetékét a dugaszolóaljzatból.
5. Oldja a külső perem szorítócsavarját, és távolítsa el a külső peremet.
 - ▶ Ügyeljen arra, hogy a vágólap a külső perem eltávolítása után ne eshessen le ellenőrizetlenül a központosítóról.
6. Távolítsa el a vágólapot a központosítóról.
7. Rögzítse a külső peremet a szorítócsavarral a belső peremen.

9.2 A (normál és száraz vágáshoz való) belső perem leszerelése



A normál vágáshoz való peremet felszerelve hagyhatja, amíg nem végez színelő vagy száraz vágást. A belső peremet szállítás céljából nem kell leszerelni.

A géppel együtt szállított, a (színelő vágáshoz való), belső peremmel ellátott vágólapok hordására szolgáló hordozóeszköz egy hatszögű nyílást tartalmaz, amely az összekötő rúd kontrázására használható a belső peremen.

1. Kontrázza az összekötő rudat a belső peremen a színelő vágólapok hordozására szolgáló hordozóeszközzel, és csavarja ki a peremes anya menetéből.
2. Nyomja vissza teljesen a belső perembe a peremes anyát az összekötő rúddal.
3. Távolítsa el a belső peremet a 6 gyűrűs vezetőcsapról.

9.3 A vágólap és a (színelő vágáshoz való) belső perem leszerelése

1. Fordítsa felfelé merőlegesre a védőburkolat-tartót.



Győződjön meg róla (főleg falvágás után), hogy a 6 gyűrűs vezetőcsap nyílása felfelé áll-e, hogy a vágólap az összekötő rúd meglazítása és kicsavarása után ne tudjon kiesni.

2. Csavarja ki teljesen az összekötő rudat a peremes anya menetéből.
3. Oldja ki az összekötő rudat, és nyomja vissza vele teljesen a belső perembe a peremes anyát.
4. Emelje le a fűrészlapot a 6 gyűrűs vezetőcsapról.
5. Lazítsa meg a 6 süllyesztett fejű csavart a belső peremen.
6. Távolítsa el a (színelő vágáshoz való) belső peremet a vágólapról.

9.4 A falvágógép leszerelése



FIGYELMEZTETÉS

Sérülésveszély! A falvágó nem szándékos elindulása miatt.

- ▶ A falvágón végzett munkálatok megkezdése előtt húzza ki a hálózati csatlakozódugót.



VIGYÁZAT

Sérülésveszély! Égési sérülés veszélye a forró vágólap miatt. Vágási sérülések veszélye az éles élek miatt.

- ▶ A vágólap cseréjekor viseljen védőkesztyűt.

1. Szerelje le a lapvédő burkolatot.
2. Szerelje le a vágólapot:
 - ▶ Leszerelés normál vagy száraz vágás után → Oldal 36.
 - ▶ Leszerelés színelő vágás után → Oldal 37.



3. Húzza ki a távvezérlő egység csatlakozódugóját a vágófejből, majd helyezze fel a védőkupakot.



Kábel nélküli távvezérlő egység használata esetén: Kapcsolja ki a távvezérlő egységet.

4. Válassza le a hűtővíz-vezetékét a vágófejről.
5. Fúvassa ki a hűtőkört. → Oldal 38
6. Vegye le a vágófejet a sínről.
7. Szerelje le a vezetősínt.
8. Szerelje le a síntartókat.
9. Tisztítsa meg az összes komponenst, és ellenőrizze az épségüket.
10. Helyezze el és rögzítse a komponenseket a szállítókocsin.

9.5 A hűtőkör kifúvatása



Fagyveszély esetén a fagykárak megelőzése érdekében a munkálatok befejezését követően, illetve hosszabb munkaszünetek esetén a hűtőkört ki kell fúvatni.



1. Dugja a szivattyútömlőt ütközésig a kifúvatóadapterbe **(1)**.
2. Csatlakoztassa a kifúvatóadaptert a vágófej vízcsatlakozójára **(2)**.
3. Fúvassa ki a vágófejet legalább 8 szivattyúlökettel, míg már nem lép ki rajta víz.



A szivattyútömlő kifúvatóadapterből történő kilazításához a reteszelőgyűrűt az adapterig le kell nyomni, majd a tömlőt a kifúvatóadapterből ki kell húzni.

10 Ápolás és karbantartás



FIGYELMEZTETÉS

Elektromos áramütés veszélye! A csatlakoztatott hálózati kábellel végzett ápolás és karbantartás súlyos sérüléseket és égési sérülést okozhat.

- ▶ Minden ápolási és karbantartási munka előtt húzza ki a hálózati csatlakozót!

Ápolás

- Óvatosan távolítsa el a makacs szennyeződést.
- Ha van, óvatosan tisztítsa meg a szellőzőnyílásokat száraz, puha kefével.
- Csak nedves törölkendővel tisztítsa a burkolatot. Ne használjon szilikontartalmú ápolószert, mivel az károsíthatja a műanyag alkatrészeket.



Karbantartás

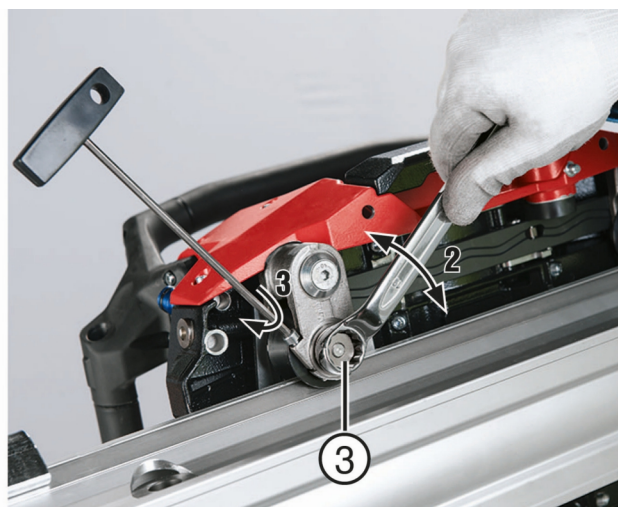
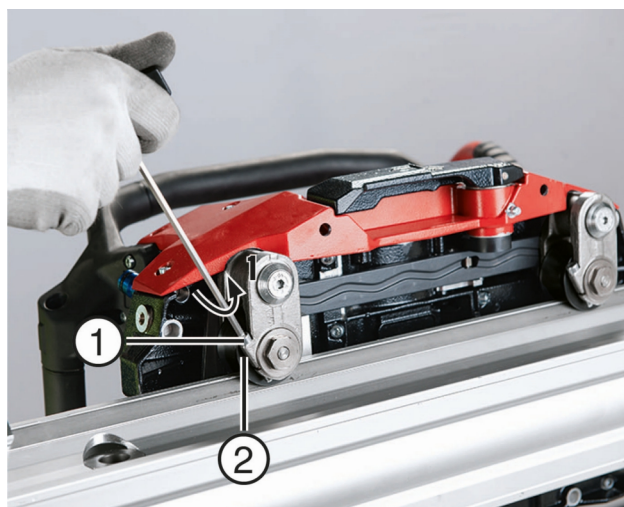
FIGYELMEZTETÉS

Áramütés veszélye! Az elektromos alkatrészek nem szakszerű javítása súlyos sérülésekhez és égési sérülésekhez vezethet.

- ▶ A gép elektromos részeit csak szakképzett villamossági szakember javíthatja.
-
- Rendszeresen ellenőrizze a látható részeket sérülés, illetve a kezelőelemeket kifogástalan működés szempontjából.
 - Sérülések és/vagy funkciózavar esetén ne működtesse a terméket. Haladéktalanul javíttassa meg a terméket egy **Hilti Szervizben**.
 - Ápolási és karbantartási munkák után állítson vissza minden védőfelszerelést, és ellenőrizze azok kifogástalan működését.

A biztonságos üzemelés érdekében csak eredeti pótalkatrészeket, fogyóanyagokat és tartozékokat használjon. A **Hilti** által engedélyezett pótalkatrészeket, fogyóanyagokat és tartozékokat termékéhez megtalálja a **Hilti Store** helyeken vagy az alábbi címen: **www.hilti.group**

10.1 A vezetőgörgők utánállítása



- ① Szorítócsavar
- ② Vezetőgörgő

- ③ Excenteres vezetőgörgő-tengely

1. Szereljen fel egy sínt a falra, és rögzítse rá a falvágót.
2. Oldja ki a vezetőgörgő-reteszelés rögzítőcsavarját.
3. A görgőtengely excenterét úgy állítsa be, hogy a vezetőgörgő felfeküdjön a sínre.
4. Húzza meg ismét a rögzítőcsavart.

A görgőnek kézzel forgathatónak kell lennie.

5. A második görgőt ugyanilyen módon állítsa után.

10.2 Felülvizsgálat

- ▶ A gépet 200 üzemóránként ellenőriztesse a **Hilti Szervizben**.

A távvezérlő egység kijelzi a következő szervizidőpontig hátralévő üzemórák számát.

- ▶ Rendszeresen ellenőrizze a látható részeket sérülés, illetve a kezelőelemeket kifogástalan működés szempontjából.



10.3 Karbantartás

FIGYELMEZTETÉS

Áramütés veszélye! Az elektromos alkatrészek nem szakszerű javítása súlyos sérülésekhez és égési sérülésekhez vezethet.

- ▶ A gép elektromos részeit csak szakképzett villamossági szakember javíthatja.

Karbantartási munkálatok → Oldal 40

- ▶ Sérülések és/vagy funkciózavar esetén ne működtesse az elektromos falvágógépet. Ha szükséges, haladéktalanul javíttassa meg a gépet **Hilti** Szervizben.



A biztonságos üzemelés érdekében csak eredeti pótalkatrészeket és fogyóanyagokat használjon. Az általunk engedélyezett pótalkatrészeket, fogyóanyagokat és tartozékokat termékéhez megtalálja a **Hilti** Központban vagy az alábbi címen: www.hilti.com

Karbantartási munkálatok

Alkatrészek	Tevékenység	naponta	hetente
Síntartó	Ellenőrizze és szükség esetén tisztítsa meg a felfekvő és szorítófelületeket	✓	
	Ellenőrizze a csavarmenetek sima és könnyű járását, szükség esetén tisztítsa meg őket		✓
Sín	Ellenőrizze és szükség esetén tisztítsa meg a felfekvő és működési felületeket	✓	
	Ellenőrizze a fogazat és a görgők futófelületeinek épségét és kopását, szükség esetén cserélje ki a sínt		✓
	Ellenőrizze az összekötő hüvelyt, szükség esetén tisztítsa meg és olajozza be őket	✓	
	A végütközők rögzítésének ellenőrzése	✓	
védőburkolat	Ellenőrizze és tisztítsa meg a belső és külső felületeket, távolítsa el a vágáskor keletkező letapadt iszapot	✓	
	Ellenőrizze a vezetőgörgők könnyű járását, szükség esetén tisztítsa meg vagy cserélje ki őket		✓
	Ellenőrizze a gumi feszítópántok állapotát és szükség esetén cserélje ki őket		✓
	Ellenőrizze a szorítókengyel feszességét, szükség esetén húzza utána a hatlapfejű csavart		✓
Vágófej	Ellenőrizze a reteszelés könnyű járását és biztos rögzülését. Szükség esetén tisztítsa és kenje meg (zsírzógomb), vagy javíttassa meg.	✓	
	Ellenőrizze a vezetőgörgők könnyű járását és holtjátékát, szükség esetén állíttassa be vagy javíttassa meg őket		✓
	Tisztítsa meg és ellenőrizze az összekötő rúd és a belső perem menetét, szükség esetén cseréltesse ki a sérült alkatrészeket.		✓



Alkatrészek	Tevékenység	naponta	hetente
Vágófej	Tisztítsa meg és ellenőrizze a peremes anya külső és az orsó belső fogazatát, szükség esetén cseréltesse ki a sérült alkatrészeket.		✓
	Ellenőrizze az összekötő rúd és a menesztő mozgathatóságát, szükség esetén végeztesen javítást.		✓
	Tisztítsa és kenje meg a szorítócsavar külső és a belső perem belső menetét és szükség esetén, ha sérülés észlelhető, cseréltesse ki a hibás alkatrészt.		✓
	Ellenőrizze a gyűrűs vezetőcsapok állapotát és látható sérülések esetén cseréltesse ki őket.		✓
	Ellenőrizze a dugaszolható csatlakozók tisztaságát és épségét, szükség esetén sűrített levegővel fúvassa ki vagy cseréltesse ki őket	✓	
	Ellenőrizze a kábel épségét, szükség esetén cseréltesse ki	✓	
	Ellenőrizze a vágólap karimájának és szorítócsavarjának tisztaságát és kopását, szükség esetén tisztítsa meg vagy cserélje ki	✓	
	Ellenőrizze a vágófejet olaj- vagy vízszivárgás szempontjából, szükség esetén javíttassa meg		✓
	Ellenőrizze a víz áramlását és szükség esetén cserélje ki a szűrőt a víz bemeneti csatlakozásánál		
	Tisztítsa meg a szorítócsavart, ellenőrizze az épségét és zsírozza meg.		✓
	Vízömlő	Ellenőrizze a dugaszolható csatlakozások tisztaságát, könnyű járását és tömítettségét, szükség esetén végezzen kenést (kenőspray).	✓
Ellenőrizze az összes tömlő tömítettségét.			✓
Kábelek / csatlakozók	Ellenőrizze a dugaszolható csatlakozók tisztaságát, könnyű járását és épségét, szükség esetén sűrített levegővel fúvassa ki vagy cseréltesse ki őket	✓	
	Ellenőrizze a kábelek épségét, szükség esetén cserélje ki őket	✓	
Szállítókocsi	Ellenőrizze az abroncsnyomást (előírt érték: lásd „Műszaki adatok” c. fejezet)		✓
Szerszám-készlet	Ellenőrizze a hiánytalanságot		✓

11 Szállítás és tárolás

Szállítás

- ▶ Ezt a terméket ne szállítsa behelyezett termékkel.
- ▶ Ügyeljen a szállítás közbeni stabil rögzítésre.



- ▶ Minden szállítást követően rendszeresen ellenőrizze a látható részeket sérülés, illetve a kezelőelemeket kifogástalan működés szempontjából.

Tárolás

- ▶ A terméket mindig kihúzott hálózati csatlakozóval tárolja.
- ▶ Ezt a terméket száraz helyen, valamint illetéktelen személyek és gyerekek számára nem hozzáférhető módon tárolja.
- ▶ Hosszabb tárolást követően rendszeresen ellenőrizze a látható részeket sérülés, illetve a kezelőelemeket kifogástalan működés szempontjából.

12 Hibakeresés

Az ebben a táblázatban fel nem sorolt zavarok, illetve olyan hibák esetén, amelyeket saját maga nem tud megjavítani, kérjük, forduljon a **Hilti** Szervizhez.

Üzemzavar	Lehetséges ok	Megoldás
Nem egyenes a vágás iránya	Elégtelen a vágólap nyomása	▶ Cserélje ki a vágólapot.
	Életlen a vágólap	▶ Cserélje ki a vágólapot. Vegye figyelembe a specifikációt.
	Nincs vagy nem egyenes az elővágás	▶ Ellenőrizze, hogy a megadott irányértékek betartása megtörtént-e.
	Nincs megfelelően meghúzva a perem	▶ Ellenőrizze a perem megfelelő helyzetét és a rögzítőcsavar meghúzási nyomatékát. ▶ Ismételje meg a perem felszerelését.
	A vezetőgörgők túrése meghaladja az előírt értéket.	▶ Ellenőrizze az eltérést, és állítsa be helyesen a görgőket. Ha ez nem elegendő, cserélje ki a görgőket vagy a vezetősíneket.
	Laza a sínrögzítés	▶ Ellenőrizze a rögzítést. ▶ Rögzítse újra a síneket.
	Elcsavarodik a sín	▶ Szereljen fel kiegészítő síntartókat.
Alacsony vágási teljesítmény	Nem megfelelő a vágólap specifikációja	▶ Ellenőrizze a vágólap specifikációit. ▶ Cserélje ki a megfelelő specifikációjú vágólapra.
	Túl nagy a vágásmélység	▶ Csökkentse a vágásmélységet.
	Az előtolási sebesség túl alacsony	▶ Növelje az előtolási sebességet.
	Visszaesik a teljesítmény a pálya elhagyása miatt	▶ Lásd a következő hibát: Nem egyenes a vágás iránya.



Üzemzavar	Lehetséges ok	Megoldás
Alacsony vágási teljesítmény	Visszaesik a teljesítmény a túl erős merevítőanyag-tartalom miatt	▶ Túl nagy betonvas-arány esetén módosítsa a vágás helyzetét.
	Túl alacsony vagy túl magas a vágólap fordulatszáma	▶ Állítsa be a fordulatszám helyes értékét.
A vágólap szorul a vágatban, a falvágó nem indul el	A kivágott vasék beszorult a vágási részbe	▶ Próbálja meg felváltva előre, majd vissza járattva kiemelni a vágólapot a vágatból. Ha a vágólap már könnyen mozog, próbálja meg bekapcsolni a hajtást. Figyelem! Kerülje a nagy erőhatásokat a sérülések elkerülése érdekében. ▶ Ha a vágólap nem mozgatható: Válassza le a vágólapot a falvágóról, és a beszorult részt vésőkalapáccsal szabadítsa ki.
	A kivágott épületrész a vágólapra nehezedik	▶ Válassza le a vágólapot a falvágóról. ▶ Távolítsa el a kivágott épületrészt.
Megcsúszik a vágólap	Túl kicsi a meghúzási nyomaték	▶ Zsírozza be a szorítócsavar meneteit, és húzza meg a szorítócsavart az előírt nyomatékka.
	Szennyezettek vagy olajosak a szorítófelületek a peremen és a vágólapon	▶ Tisztítsa meg és zsírtalanítsa a szorítófelületeket.
	Szennyezett vagy sérült a menet a szorítócsavaron és a belső peremen	▶ Tisztítsa meg és ellenőrizze a menetet a szorítócsavaron és a belső peremen.
	Nehezen jár a szorítócsavar menete	▶ Zsírozza be a szorítócsavar menetét.

13 Ártalmatlanítás

A **Hilti** termékek nagyrészt újrahasznosítható anyagokból készülnek. Az újrahasznosítás előtt az anyagokat gondosan szét kell válogatni. A **Hilti** sok országban már visszaveszi használt készülékét újrahasznosítás céljára. Kérdezze meg a **Hilti** ügyfélszolgálatot vagy kereskedelmi tanácsadóját.

A használt elektromos és elektronikai készülékekről szóló európai uniós irányelv és annak a nemzeti jogba történt átültetése szerint az elhasznált elektromos kéziszerszámokat külön kell gyűjteni, és környezetbarát módon újra kell hasznosítani.



▶ Az elektromos szerszámokat ne dobja a háztartási szemétkébe!



Fúráskor és falvágáskor keletkező iszap

Környezetvédelmi szempontból problémát jelent, ha a fúráskor és falvágáskor keletkező iszapot megfelelő előkezelés nélkül engedik bele a csatornahálózatba vagy kerül be a vizekbe.

- ▶ Érdeklődjön meg a helyi hatóságoknál az érvényben lévő előírásokat.

A következő előkezelést javasoljuk:

- ▶ Gyűjtse össze a fúráskor és falvágáskor keletkező iszapot (például nedves porszívóval).
- ▶ Válassza el a finom részecskéket a fúráskor és falvágáskor keletkező iszaptól a víztől az iszap ülepedésével vagy pelyhesítőszer hozzáadásával.
- ▶ Az iszap szilárdanyag-tartalmát építési hulladéklerakó helyen kell elhelyezni.
- ▶ A fúráskor és falvágáskor keletkező iszaptól fennmaradó vizet (lúgos, pH érték > 7) a csatornába történő leengedés előtt semlegesítse sok vízzel, vagy savas semlegesítőszer hozzáadásával.

14 Gyártói garancia

- ▶ A jótállás feltételeire vonatkozó kérdéseivel forduljon a helyi **Hilti** partneréhez.



EC Declaration of Conformity | UK Declaration of Conformity



Manufacturer:
Hilti Corporation
Feldkircherstraße 100
9494 Schaan | Liechtenstein

UK Importer:
Hilti (Gt. Britain) Limited
No. 1 Circle Square, 3 Symphony Park
Manchester, England, M1 7FS

DST 20-CA (02)

Serial Numbers: 1-9999999999

2006/42/EC | Supply of Machinery (Safety)
Regulations 2008

EN 60204-1:2018

EN 15027:2007, A1:2009

2014/53/EU | Radio Equipment Regulations
2017

EN IEC 62311:2020

EN 301 489-1 V2.2.3

2011/65/EU | The Restriction of the Use of
Certain Hazardous Substances in Electrical and
Electronic Equipment Regulations 2012

EN 300 328 V2.2.2

EN 301 489-17 V3.2.4

A handwritten signature in black ink, appearing to read "Tahar Zrilli".

Dr. Tahar Zrilli
Head of Quality and Process Management
Business Area Electric Tools & Accessories

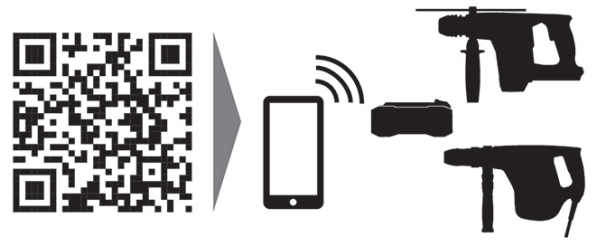
Schaan, 28.04.2023

A handwritten signature in black ink, appearing to read "Johannes Wilfried Huber".

Johannes Wilfried Huber
Senior Vice President
Business Unit Diamond



Hilti Corporation
LI-9494 Schaan
Tel.:+423 234 21 11
Fax:+423 234 29 65
www.hilti.group



2354169