

# HILTI

## DX 462

Bedienungsanleitung

de

Operating instructions

en

Mode d'emploi

fr

Gebruiksaanwijzing

nl

Manual de instrucciones

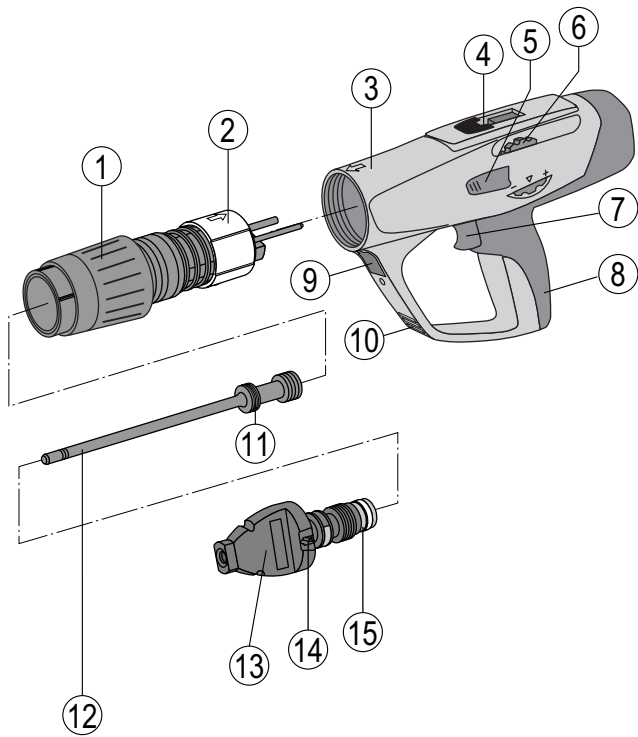
es

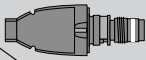
دليل الاستعمال

ar



CE

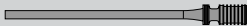


**6.2**

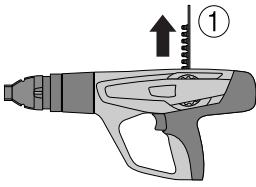
	X-462-F8	X-462-F8S12
X-DNI	S	-
X-ZF	S	-
X-EDNI	S	-
X-EDNI...S12	S	-
X-CR	-	-
X-AL-H	-	AL
X-SW	-	-
X-(D)FB	S	-
X-CC	S	-
X-HS	S	-
X-(E)M6/8	S	-
DAK	S	-

S = X-462-P8

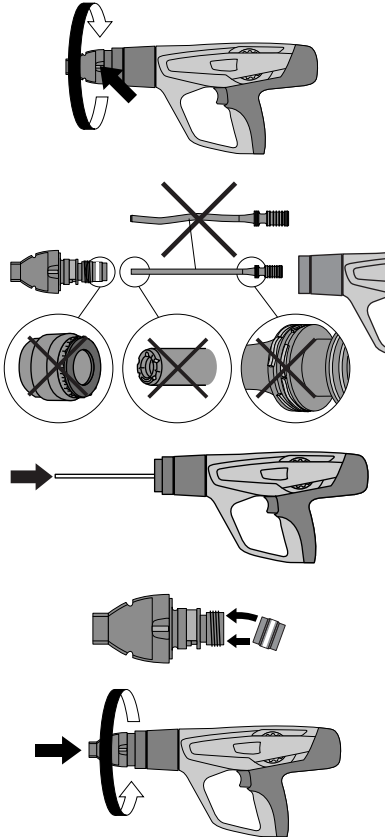
AL = X-462-P8AL



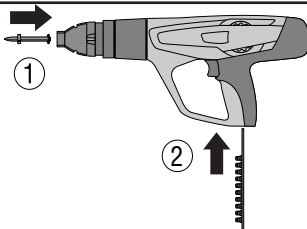
6.1



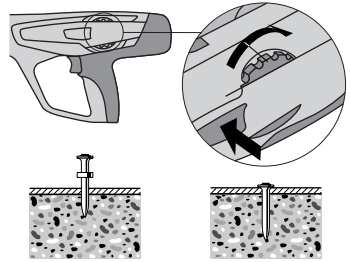
6.3



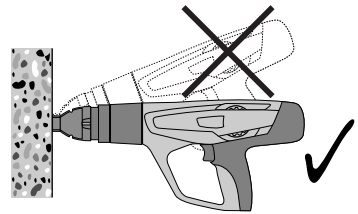
7.1



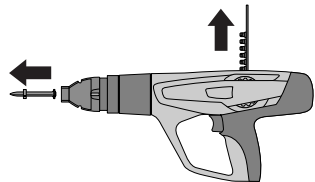
7.2



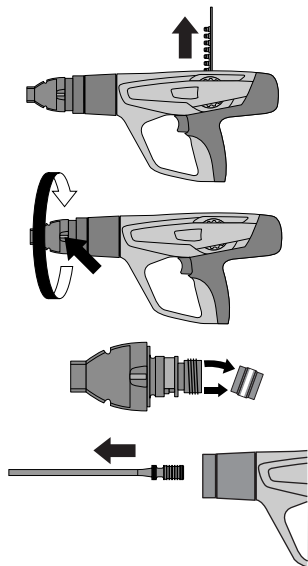
7.3



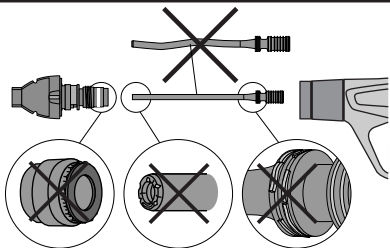
7.4



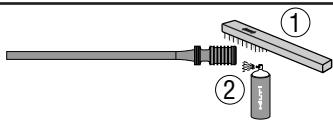
8.3



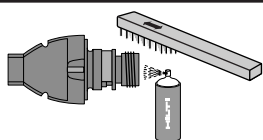
8.4



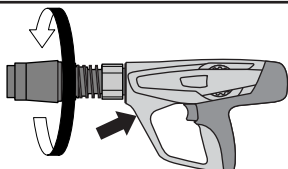
8.5



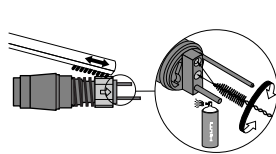
8.6



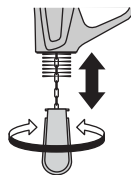
8.7



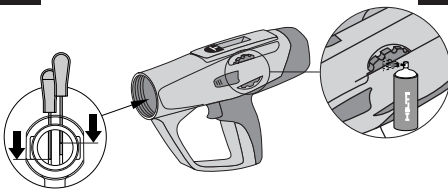
8.8



8.9

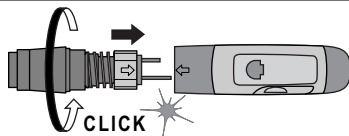


8.10

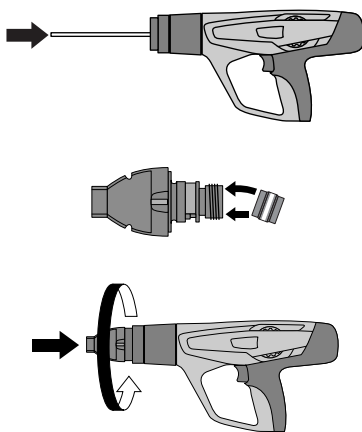


8.11

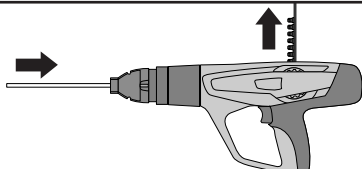
8.12



8.13



8.14



# دليل الاستعمال الأصلي جهاز كبس المسامير DX 462

## ١- إرشادات السلامة

### ١-١ ملاحظات أساسية للسلامة

يجب مراعاة التعليمات التالية في جميع الأوقات بكل صرامة إلى جانب إرشادات السلامة التقنية الواردة في كل موضوع من موضوعات دليل الاستعمال هذا.

### ٢-١ اقتصر على استخدام خراطيش Hilti أو خراطيش بدرجة جودة مماثلة

إذا تم استخدام خراطيش رديئة المستوى في عدد Hilti، فقد تتراكم ترسبات من المسحوق غير المحترق والتي يمكن أن تنفجر فجأة وتتسبب في حدوث إصابات بالغة للمستخدم والأشخاص المتواجدين في محيطه. يجب أن تقي الخراطيش بأحد الاشتراطات التالية على الأقل:

(a) يجب أن تكون الجهة الصانعة المعنية بوسعها إثبات اجتياز الاختبار بنجاح وفقا لمواصفة الاتحاد الأوروبي EN 16264

#### ملحوظة:

- جميع خراطيش Hilti الخاصة بأجهزة كبس المسامير تم اختبارها بنجاح وفقا للمواصفة EN 16264.
- الاختبارات المحددة في المواصفة EN 16264 تتعلق باختبارات أنظمة لتوليفات معينة من الخراطيش والعدد، ويتم إجراء هذه الاختبارات من قبل جهات الاعتماد. يتم تدوين مسمى العدة واسم جهة الاعتماد ورقم اختبار النظام على عبوة الخرطوشة.

#### أو

(b) حمل علامة المطابقة CE (منصوص عليها بصرامة بدءا من يوليو 2013 داخل الاتحاد الأوروبي)

انظر أيضا مثال للعبوة على موقع الإنترنت:

[www.hilti.com/dx-cartridges](http://www.hilti.com/dx-cartridges)

### ٣-١ الاستخدام المطابق للتعليمات

يقوم الجهاز بمساعدة المستخدم المحترف في الأعمال الإنشائية الضخمة والصغيرة في كبس المسامير والخوابير والعناصر التراكيبية في الخرسانة والفولاذ والطوب الرمي الجيري.



### ٤-١ الاستخدام غير المصرح به

- لا يُسمح بإجراء أية تدخلات أو تعديلات على الجهاز.
- لا يجوز استخدام الجهاز في أجواء معرضة لخطر الانفجار أو الاشتعال، إلا إذا كان مصرحا له خصيصا بذلك.
- اقتصر على استخدام المنتجات الأصلية من Hilti كعناصر التثبيت والخراطيش والملحقات التكميلية وقطع الغيار أو ما شابه ذلك من منتجات لها نفس درجة الجودة، وذلك لتجنب مخاطر الإصابة.

يلزم قراءة دليل الاستعمال باستفاضة قبل التشغيل.

احتفظ بهذا الدليل مع الجهاز دائما.

لا تقم بإعادة الجهاز لآخرين إلا مع إرفاق دليل الاستعمال به.

## مكونات الجهاز 1

- ١ مجرى ارتداد الكباس بالعدم
- ٢ جلبة دليلية
- ٣ جسم الجهاز
- ٤ قناة الخراطيش
- ٥ وسيلة تحرير منظم القدرة
- ٦ منظم القدرة
- ٧ الزناد
- ٨ المقبض
- ٩ وسيلة تحرير مجرى ارتداد الكباس بالعدم
- ١٠ فتحات التهوية
- ١١ حلقات الكباس
- ١٢ كباس \*
- ١٣ موجه المسامير \*
- ١٤ وسيلة تحرير موجه المسامير
- ١٥ مصد \*

\* هذه الأجزاء يُسمح للمستخدم القيام بتغييرها.

الصفحة	المحتويات
81	١- إرشادات السلامة
82	٢- إرشادات عامة
83	٣- الشرح
84	٤- الملحقات التكميلية
84	٥- المواصفات الفنية
85	٦- التشغيل
86	٧- الاستعمال
87	٨- العناية والصيانة
89	٩- تحري الأخطاء
93	١٠- التكهين
94	١١- ضمان الجهة الصانعة للأجهزة DX
94	١٢- بيان المطابقة الصادر عن الاتحاد الأوروبي (الأصلي)
94	١٣- العلامة المميزة CIP
95	١٤- صحة المستخدم والسلامة

- يلزم مراعاة المعلومات المتعلقة بالتشغيل والعناية والإصلاح الواردة في دليل الاستعمال.
- لا تقم بتوجيه الجهاز نحوك أو نحو أي شخص آخر.
- لا تضغط الجهاز باتجاه يدك أو أي جزء من أجزاء الجسم الأخرى.
- لا تستخدم أية مسامير مع الأسطح شديدة الصلابة أو سهلة الكسر، على سبيل المثال الزجاج، الرخام، البلاستيك، البرونز، النحاس الأصفر، النحاس، الصخور، المواد العازلة، الطوب المفرغ، الطوب الخزفي، الصاج الرقيق (> 4 مم).
- الحديد الزهر والخرسانة المفرغة.

#### ١-٥ المستوى التقني

- تم تصنيع الجهاز على أحدث مستوى تقني.
- يمكن أن تنشأ أخطار إذا تم التعامل مع الجهاز وملحقاته بشكل غير سليم فنياً من قبل أشخاص غير مدربين أو لم يتم استخدامها بشكل مطابق للتعليمات.



#### ١-٦ التجهيز السليم

- اعمل على توفير إضاءة جيدة.
- لا تقم بتشغيل الجهاز إلا في أماكن جيدة التهوية.
- لا يجوز استعمال الجهاز إلا يدوياً.
- تجنب اتخاذ وضع غير طبيعي للجسم. واحرص على أن تكون واقفاً بأمان وحافظ على توازنك في جميع الأوقات.
- احرص عند قيامك بتنفيذ الأعمال على إبعاد الأشخاص الآخرين، وخاصة الأطفال، عن نطاق العمل.
- تأكد قبل كبس المسامير من عدم وقوف أحد الأشخاص خلف أو أسفل مكان العمل.
- حافظ على المقبض جافاً ونظيفاً وخالياً من الزيت والشحم.



#### ١-٧ خطر عام ناجم عن الجهاز

- لا يجوز تشغيل الجهاز إلا طبقاً للتعليمات وعندما يكون في حالة سليمة.
- استخدم قاعدة الارتكاز الإضافية/ غطاء الحماية إذا سمحت ظروف العمل بذلك.
- إذا لم تنطلق إحدى الخراطيش، تصرف دائماً على النحو التالي:
- ١- احتفظ بالجهاز مضغوطاً على سطح الشغل لمدة ٣٠ ثانية.
- ٢- إذا لم تنطلق الخرطوشة رغم ذلك، فقم بإبعاد الجهاز عن سطح الشغل واحرص أثناء ذلك على عدم توجيه الجهاز نحوك أو نحو أي شخص آخر.
- ٣- اجذب شريط الخراطيش يدوياً بمقدار خرطوشة واحدة، استخدم الخراطيش المتبقية بشريط الخراطيش، اطلع شريط الخراطيش المستهلك وتخلص منه بحيث تتأكد من عدم إعادة أو إساءة استخدامه.
- إذا أخفقت عملية الكبس من ٢-٣ مرات دون سماع صوت انطلاق الخرطوشة بوضوح مع انخفاض واضح في

- ثبات عناصر التثبيت المكبوسة بشكل مستمر، فيجب عندئذ التصرف على النحو التالي:
- ١- أوقف العمل على الفور
- ٢- قم بتفريغ الجهاز وفكه (انظر ٨-٣).
- ٣- راجع موضوع اختيار التشكيلة الصحيحة من مجاري الخوابير والكبسات وعناصر التثبيت (انظر ٦-٢).
- ٤- احرص على فحص كل من المصد والكباس وموجه المسامير/الخزانة من حيث التعرض للتآكل وقم بتغييرها إذا لزم الأمر (انظر ٦-٣ و ٨-٤).
- ٥- قم بتنظيف الجهاز (انظر ٨-٥ و ٨-١٤).
- ٦- إذا ظلت هناك مشكلة بعد اتخاذ الإجراءات المذكورة أعلاه، فلا تواصل استخدام الجهاز وقم بفحص الجهاز لدى مركز Hilti للإصلاح واحرص على إصلاحه إذا لزم الأمر.

- لا تحاول استخدام القوة في نزع الخراطيش من شريط الخزانة أو من الجهاز.
- عند استخدام الجهاز احتفظ بذراعيك في وضع مثني (غير مفرودين).
- لا تترك الجهاز أبداً دون مراقبة وهو معبأ.
- قم دائماً بتفريغ الجهاز قبل إجراء أعمال التنظيف والخدمة والصيانة وكذلك عند التخزين.
- يجب تخزين الخراطيش والأجهزة غير المستخدمة لحمايتها من الرطوبة والحرارة المفرطة. يجب نقل الجهاز وتخزينه في حقيبة مؤمنة لضمان عدم تشغيل الجهاز من قبل أشخاص غير مؤهلين.



#### ١-٨ حرارة

- لا تقم بتفكيك الجهاز إذا كان ساخناً.
- لا تتجاوز الحد الأقصى لتردد الكبس الموصى به (عدد عمليات الكبس في الساعة). وإلا سيتعرض الجهاز للسخونة بشكل مفرط.
- يجب دائماً ترك الجهاز يبرد إذا وصل الأمر لانصهار شريط الخراطيش البلاستيكي.

#### ١-٩ الاشتراطات الواجب توفرها في المستخدم

- الجهاز مخصص للمستخدم المحترف.
- لا يجوز استعمال وصيانة وإصلاح الجهاز إلا على أيدي أشخاص معتمدين ومدربين. وهؤلاء الأشخاص يجب أن يكونوا قد تلقوا تدريباً خاصاً على الإخطار الطارئة.
- احرص دائماً على العمل بتركيز. وتصرف بتعقل وروية ولا تستخدم الجهاز إذا كنت مشتت الذهن. توقف عن العمل في حالة شعورك بالتعب.

#### ١-١٠ تجهيزات الحماية الشخصية



- يجب على المستخدم والأشخاص المتواجدين على مقربة منه ارتداء نظارة واقية ملائمة وحذوة حماية وواقية مناسبة للأذنين أثناء استخدام الجهاز.

## ٢- إرشادات عامة

### ١-٢ كلمات التحذير ومعناها

#### تحذير

يشير لموقف خطر محتمل يمكن أن يؤدي لإصابات جسدية خطيرة أو إلى الوفاة.

#### احترس

يشير لموقف خطر محتمل يمكن أن يؤدي لإصابات جسدية خفيفة أو أضرار مادية.

### ٢-٢ الرموز التوضيحية

#### علامات التحذير

#### الرموز



قبل الاستخدام  
اقرأ دليل  
الاستعمال



تحذير من  
سخونة السطح



تحذير من  
خطر عام

#### علامات التوصية



استخدم واقية  
للأذنين



استخدم خوذة  
حماية



استخدم نظارة  
واقية

## ٣- الشرح

يقوم الجهاز بمساعدة المستخدم المحترف في كبس المسامير والخوابير والعناصر التراكيبية في الخرسانة والفولاذ والطوب الرملي الجيري.

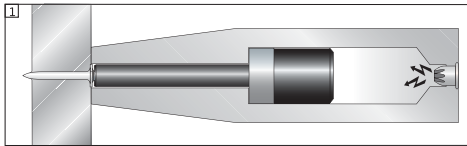
يعمل الجهاز طبقاً لفكرة عمل الكباس، ولذلك فهو لا يدخل ضمن مسدسات المسامير. تضمن فكرة عمل الكباس مستوى مثالياً لسلامة العمل والتثبيت. يتم استخدام خراطيش عيار 6,8/11 كوسيلة دفع.

يتم تحريك الكباس والخراطيش أو توماتيكياً عن طريق ضغط الغاز المتولد. وبالتالي يكون بمقدورك كبس المسامير والخوابير بطريقة اقتصادية للغاية.

كما هو الحال في جميع أجهزة كبس المسامير العاملة بمسحوق، فإن الجهاز والخراطيش وعناصر التثبيت تُشكل وحدة فنية واحدة. وهذا يعني أنه لا يمكن ضمان التثبيت الخالي من أية مشاكل باستخدام هذا النظام إلا في حالة استخدام خراطيش وعناصر التثبيت من Hilti المصنوعة خصيصاً لهذا الجهاز أو منتجات لها نفس درجة الجودة. تسري توصيات الاستخدام والتثبيت المنصوص عليها من قبل Hilti فقط في حالة مراعاة هذه الاشتراطات.

يتيح الجهاز حماية خماسية لسلامة مستخدم الجهاز ومحيط العمل من حوله.

### فكرة عمل الكباس



يتم نقل الطاقة المتولدة من شحنة الدفع إلى الكباس، والذي يقوم بدفع المسامير في سطح الشغل من خلال كتلته المتسارعة. ونظراً لبقاء ما يقرب من ٩٥ بالمائة من طاقة الحركة في الكباس، فإن عنصر التثبيت يقوم باختراق السطح بشكل محكوم وبسرعة مخفضة للغاية تقل عن ١٠٠ م/ثانية. توقّف الكباس في الجهاز يؤدي إلى إنهاء عملية الكبس في الحال، وبالتالي فإنه من المستحيل عملياً التعرض لطلقات خطيرة في حالة الاستخدام الصحيح.

من خلال اقتران آلية الإشعال بشوط الكبس تتحقق وظيفة **التأمين عند السقوط** [2]. ولذا فعندما يصطدم الجهاز بسطح صلد لا يحدث إشعال، مهما كانت زاوية اصطدام الجهاز.

تضمن وسيلة تأمين الزناد [3] عدم إشعال شحنة الدفع عند الضغط على الزناد بمفرده. لذلك فلا يمكن أن يبدأ الجهاز في الإطلاق إلا عندما يكون مضغوطاً بشكل إضافي على السطح.

يتطلب التغلب على وسيلة تأمين ضغط الجهاز [4] قوة ضغط مقدارها ٥٠ نيوتن على الأقل، بحيث لا يمكن إجراء عملية الكبس إلا عن طريق ضغط الجهاز بشكل كامل.

ar

**1** يشير كل عدد من الأعداد لصورة. وتجد الصور الخاصة بالنص على صفحات الغلاف المطوية. احتفظ بها مفتوحة عند مطالعة الدليل.

في سياق هذا الدليل يقصد دائماً بكلمة «الجهاز» جهاز كبس المسامير DX 462.

### موضع بيانات تمييز الجهاز

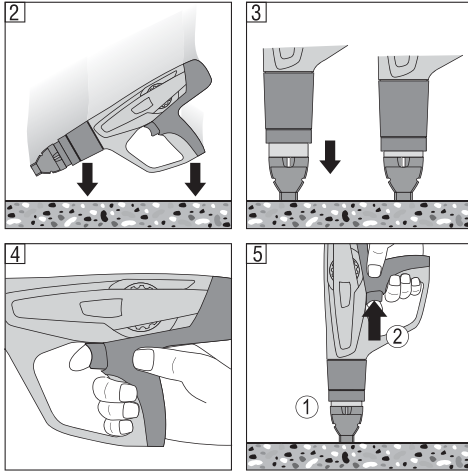
مسمى الطراز والرقم المسلسل مدونان على لوحة صنع الجهاز. انقل هذه البيانات في دليل الاستعمال الخاص بك وارجع إليها دائماً عند الاستعلام لدى وكلائنا أو لدى مراكز الخدمة.

DX 462

مسمى الطراز:

الرقم المسلسل:





يحتوي الجهاز بالإضافة إلى ذلك على وسيلة لتأمين الإشعال [5]. وهذا يعني أن عملية الإشعال لن تحدث عند الضغط على الزناد ثم الضغط على الجهاز بعد ذلك. بل إن عملية الإشعال سستتم فقط عند ضغط الجهاز أولاً بطريقة صحيحة (1). ثم يعقب ذلك الضغط على الزناد (2).

## ٤- العناصر والتجهيزات والملحقات التكميلية

### الملحقات التكميلية

الاسم	الاسم
غطاء الحماية	مسمى الطلب
قاعدة ارتكان إضافية - تعزز الضغط الرأسي على الجهاز باتجاه موضع الشغل أو المادة المراد تثبيتها كما تحمي المستخدم من الشطايا (فقط بالنسبة لموجه المسامير القياسي).	الاسم
ماسورة إطالة Pole Tool - نظام إطالة لاستخدامات السقف المختلفة.	الاسم
X-PT 460	

### موجه المسامير

الاسم	الاسم
موجه مسامير قياسي	مسمى الطلب
X-462-F8	
موجه مسامير للمسامير المزودة بقرص فولاذي ١٢ مم - قيم عالية لطبقة التغطية.	الاسم
X-462-F8S12	

### كباس

الاسم	الاسم
كباس قياسي	مسمى الطلب
X-462-P8	

### برنامج العناصر

الاسم	الاسم
مسامير عالية الصلابة ذات نطاقات استخدام كبيرة لعمليات التثبيت على الخرسانة شديدة الصلابة وعلى الفولاذ.	مسمى الطلب
X-U	
مسامير بقطاعات استخدام مختلفة لعمليات تثبيت كثيرة ومتعددة.	الاسم
X-C	
مسامير قياسية لعمليات تثبيت فعالة للفولاذ.	الاسم
X-S	
مسامير لا تصدأ لعمليات التثبيت في محيط رطب أو أكال.	الاسم
X-CR	
مسامير فائقة الأداء لعمليات التثبيت العامة على الخرسانة والفولاذ.	الاسم
DS	
عناصر مرنة ذات أقراص لتثبيت الرقائق العازلة على الخرسانة والفولاذ.	الاسم
X-SW	
أقراص لمسامير Hilti: لغرض التثبيت السهل لوسائل سد الشقوق والرقائق والخشب على الخرسانة والفولاذ مع ماسك الأقراص X-460 WH23/36	الاسم
R23/R36	
نظام تعليق بوصلة قلاووظ.	الاسم
X-HS/X-HS-W	
مشبك تثبيت لعمليات التعليق باستخدام حبل معدني.	الاسم
X-CC/X-CW	
قمطات تثبيت معدنية لتثبيت المواسير الكهربائية والمواسير المعزولة الخاصة بالصرف الصحي والمياه والتدفئة (ساخنة وباردة).	الاسم
X-(D)FB/X-EMTC	

مشبك كابلات للتمديد المُسطح للأسلاك الكهربائية على الأسقف والجدران.	X-EKB
حامل كابلات لتمديد حزمة من الأسلاك الكهربائية على الأسقف والجدران.	X-ECH
عنصر مجرى كابلات كهربائية لتثبيت مجاري الكابلات الكهربائية البلاستيكية (PVC).	X-ET
خوابير قلاووظ لعمليات التثبيت المؤقتة على الخرسانة والفولاذ.	X-(E)M/W/6/8 ... P8 X-M/W10 ... P10
نظام تثبيت مصرح به للخرسانة، مع ثقب أولي.	X-DNH/DKH X-M6/8H
للحصول على مزيد من التجهيزات وعناصر التثبيت يرجى الاتصال بوكيل Hilti المحلي في بلدك.	

## الخراطيش

القوة	اللون	مسمى الطبق
خفيفة	أخضر	6,8/11 M أخضر
متوسطة	أصفر	6,8/11 M أصفر
قوية	أحمر	6,8/11 M أحمر
فائقة القوة	أسود	6,8/11 M أسود

## طاقم التنظيف

اسبراي Hilti، فرشاة مسطحة، فرشاة مستديرة كبيرة، فرشاة مستديرة صغيرة، كاشطة، فوطة تنظيف

## ٥- المواصفات الفنية

### الجهاز DX 462

٣,١ كجم	الوزن
٤٠٥ مم	طول الجهاز
بحد أقصى ٤٧ مم	طول المسمار
٧٠٠/ساعة	أقصى تردد كبس موصى به
6,8/11 M (عيار ٢٧ قصير) خضراء، صفراء، حمراء، سوداء	الخراطيش
٤ درجات لقوة الخراطيش، طارة تحكم مع وظيفة تثبيت على درجات	منظم القدرة
تحتفظ بحق إجراء تعديلات فنية	

## ٦- التشغيل



### ١-٦ فحص الجهاز

- تأكد من عدم وجود شريط خراطيش بالجهاز. في حالة وجود شريط خراطيش أو عنصر تثبيت بالجهاز. في حالة وجود شريط خراطيش أو عنصر تثبيت بالجهاز، فاسحب شريط الخراطيش بيدك من الجهاز لأعلى واخلع عنصر التثبيت من موجه المسامير.
- اضغط على وسيلة التحرير الموجودة بموجه المسامير على الجانب.
- اخلع موجه المسامير.
- احرص على فحص كل من المصد والكباس من حيث التعرض للتآكل (انظر العناية والصيانة).
- أدخل الكباس في الجهاز حتى النهاية.
- اضغط المصد على موجه المسامير.
- اضغط موجه المسامير بإحكام على مجرى ارتداد الكباس بالعدم.
- اربط موجه المسامير على الجهاز إلى أن يثبت.

### ٢-٦ اختيار التشكيلة الصحيحة من مجاري

#### الخوابير والكباسات وعناصر التثبيت

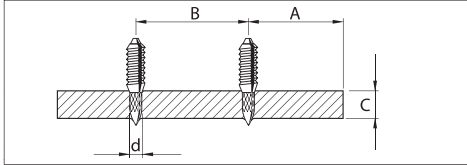
في حالة عدم اختيار التشكيلة الصحيحة يكون هناك خطر التعرض للإصابة، علاوة على ذلك فقد يتعرض الجهاز للضرر أو تتأثر جودة التثبيت سلبياً.



## إرشادات لجودة تثبيت مثالية

## ملحوظة:

احرص دائما على مراعاة إرشادات الاستعمال.  
للحصول على معلومات تفصيلية برجاء طلب «كتيب تقنية التثبيت» من وكيل Hilti الإقليمي.

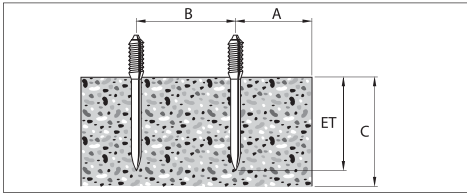


الفولاذ:

$$A = \text{أدنى مسافة من الحافة} = 10 \text{ مم } (\frac{2}{8})$$

$$B = \text{أدنى مسافة من المحور} = 20 \text{ مم } (\frac{7}{4})$$

$$C = \text{أدنى سمك لسطح الشغل} = 4 \text{ مم } (\frac{2}{27})$$



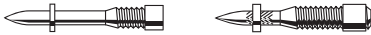
الخرسانة:

$$A = \text{أدنى مسافة من الحافة} = 70 \text{ مم } (\frac{27}{4})$$

$$B = \text{أدنى مسافة من المحور} = 80 \text{ مم } (\frac{3}{8})$$

$$C = \text{أدنى سمك لسطح الشغل} = 100 \text{ مم } (\frac{1}{4})$$

## خوابير للخرسانة أو الفولاذ

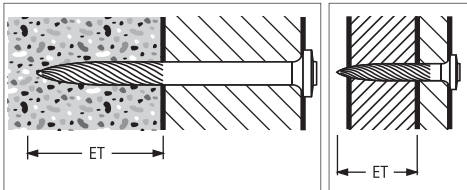


عمق الاختراق:

$$\text{الخرسانة: } 22 \pm 5 \text{ مم}$$

$$\text{الفولاذ: } 12 \pm 2 \text{ مم}$$

## مسامير للخرسانة أو الفولاذ



أطوال المسامير في الخرسانة:  
عمق الاختراق (ET):  
22 مم (27 بحد أقصى),  
( $\frac{7}{8}$  "بحد أقصى")

أطوال المسامير في الفولاذ:  
عمق الاختراق (ET):  
12 ± 2 مم,  
( $\frac{1}{2}$  " ±  $\frac{1}{16}$  ")

يرجى أخذ أمثلة وبيانات دقيقة حول قيم سمك الاختراق من كتيب تقنية التثبيت من Hilti.

## احترس

- يمكن أثناء عملية الكبس أن تنشط الخامة أو تتطاير أجزاء خزانة الخراطيش.
- الشظايا يمكن أن تصيب الجسم والعينين.
- استخدم (المستخدم والأشخاص الموجودين بالنطاق المحيط) نظارة واقية وخوذة حماية.



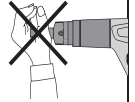
## احترس

- يتم انطلاق عملية كبس المسامير والخوابير من خلال إشعال إحدى الخراطيش.
- يراعى أن الضوضاء الصاخبة للغاية يمكن أن تضر بقدرتك على السمع.
- استخدم (المستخدم والأشخاص الموجودين بالنطاق المحيط) واقية للأذنين.



## تحذير

- عن طريق ضغط الجهاز على أي جزء من أجزاء الجسم (اليد مثلا) فإنه قد يصبح جاهزا للاستخدام.
- يتيح وضع الاستعداد الوظيفي قيام الجهاز بعملية الكبس حتى في أجزاء الجسم.
- لذلك لا تضغط الجهاز مطلقا على أجزاء الجسم.



## تحذير

- من خلال جذب موجه المسامير أو عنصر التثبيت يدويا للخلف قد يصبح الجهاز في بعض الأحوال جاهزا للاستخدام.
- يتيح وضع الاستعداد الوظيفي قيام الجهاز بعملية الكبس حتى في أجزاء الجسم.
- لذلك لا تقم أبدا بجذب موجه المسامير أو عنصر التثبيت يدويا للخلف.



## ٨- العناية والصيانة


قد تتعرض الأجزاء الوظيفية للاسلاك والتآكل أثناء التشغيل العادي وذلك نظرا لطبيعة عمل الجهاز. تعتبر أعمال الفحص والصيانة الدورية شرط أساسي لتشغيل الجهاز بشكل يعتمد عليه وبصورة آمنة. ننصح بتنظيف الجهاز وفحص الكباس والمصد أسبوعيا على الأقل في حالة الاستعمال المتكرر، أو على أقصى تقدير بعد ١٠٠٠٠ عملية كبس.

### ٨-١ العناية بالجهاز

يهيك الجسم الخارجي للجهاز مصنوع من بلاستيك مضاد للصدأ. أجزاء المقبض مصنوعة من مادة لدائنية مرنة. لا تقم أبدا بتشغيل الجهاز بينما فتحات التهوية مسدودة. احرص على عدم دخول أجسام غريبة إلى داخل الجهاز. قم بتنظيف الجهاز من الخارج بصفة دورية باستخدام فوطة تنظيف مبللة بعض الشيء. لا تستخدم بخاخة أو جهاز عامل البخار في عملية التنظيف.

### ٨-٢ الصيانة

افحص بصفة دورية جميع الأجزاء الخارجية للجهاز من حيث وجود أضرار وجميع عناصر الاستعمال من حيث أدائها لوظيفتها بشكل سليم. لا تقم بتشغيل الجهاز عندما تكون هناك أجزاء متضررة أو إذا كانت بعض عناصر الاستعمال لا تعمل بشكل سليم. اعمل على إصلاح الجهاز لدى خدمة Hilti.

احترس	
■ من الممكن أن يسخن الجهاز نتيجة الاستخدام.	
■ يمكن أن تتعرض يديك للإصابة بحروق.	
■ لا تقم بفك الجهاز إذا كان ساخنا. اترك الجهاز يبرد.	

### إجراء خدمة الجهاز في حالة:

- ١- تعثر إطلاق الخرطوشة أو
  - ٢- حدوث تقلبات في القدرة أو
  - ٣- انخفاض مستوى راحة الاستعمال:
- تزايد الضغط اللازم للإطلاق
  - ارتفاع مقاومة الزناد
  - لا يمكن تعديل ضبط القدرة إلا بصعوبة
  - لا يمكن خلع شريط الخرطوشة إلا بصعوبة

### احترس أثناء عملية التنظيف:

- لا تستخدم أبدا الشمع من أجل صيانة / تزييق مكونات الجهاز. فقد يؤدي ذلك إلى حدوث اختلالات وظيفية بالجهاز. لا تستخدم سوى اسبراي Hilti أو منتجات لها نفس درجة الجودة.
- الاستساخات في أجهزة DX تحتوي على مكونات يمكن أن تشكل خطرا على صحتك.

## ٧- تعبئة الجهاز

- ١- أدخل المسمار أو الخابور من الأمام في الجهاز إلى أن يستقر القرص في الجهاز.
- ٢- أدخل شريط الخرطوشة من الطرف الرفيع أولا من أسفل في المقبض إلى أن يغوص شريط الخرطوشة بالكامل في المقبض. إذا أردت استخدام شريط خرطوشة مستعمل، قم بيدك بسحب شريط الخرطوشة من الجهاز لأعلى إلى أن تتواجد خرطوشة غير مستخدمة في حمل الخرطوشة. (معاونة: يشير أدنى رقم موجود على ظهر شريط الخرطوشة إلى عدد خرطوشة هذا الشريط الموجودة بالفعل في حمل الخرطوشة.)

### ٧-٢ ضبط القدرة

- اختر قوة الخرطوشة ووضع ضبط القدرة تبعا لمجال الاستخدام. في حالة عدم توافر قيم مستوحاة من خبرة سابقة، فاحرص على أن تبدأ بالحد الأدنى من القدرة:
- ١- اضغط زر التثبيت.
  - ٢- أدّر طارة ضبط القدرة على 1.
  - ٣- اكبس أحد المسامير أو الخوابير.
  - ٤- إذا ظل عمق اختراق المسمار قليلا للغاية: قم بزيادة القدرة من خلال تعديل ضبط طارة ضبط القدرة. استخدم عند اللزوم خرطوشة أقوى.

### ٧-٣ الكبس باستخدام الجهاز

- ١- اضغط الجهاز بزواية قائمة على سطح الشغل.
- ٢- قم بإجراء عملية الكبس عن طريق ضغط الزناد.

### تحذير

- لا تكبس أية مسامير في ثقب موجودة بالفعل، ما لم تكن شركة Hilti قد أوصلت بذلك، مثل DX Kwik.
- لا تحاول كبس مسمار من خلال عملية كبس أخرى.
- لا تتجاوز الحد الأقصى لتردد الكبس.

### ٧-٤ تفرغ الجهاز

تأكد من عدم وجود شريط خرطوشة أو عنصر تثبيت بالجهاز. في حالة وجود شريط خرطوشة أو عنصر تثبيت بالجهاز، قم بيدك بسحب شريط الخرطوشة من الجهاز لأعلى وأخلع عنصر التثبيت من موجه المسامير.

ar

- لا تستنشق غبار/ اتساخات ناتجة عن عملية التنظيف.
- أبعاد المواد الغذائية عن الغبار/ الاتساخات.
- اغسل يديك بعد تنظيف الجهاز.

### ٣-٨ فك الجهاز

- ١- تأكد من عدم وجود شريط خراطيش أو عنصر تثبيت بالجهاز. في حالة وجود شريط خراطيش أو عنصر تثبيت بالجهاز، قم بيدهك بسحب شريط الخراطيش من الجهاز لأعلى وإخلع عنصر التثبيت من موجه المسامير.
- ٢- اضغط على وسيلة التحرير الموجودة بموجه المسامير على الجانب.
- ٣- اخلع موجه المسامير.
- ٤- أفضل المصد من موجه المسامير عن طريق ثنيه.
- ٥- اخلع الكباس.

### ٤-٨ فحص المصد والكباس من حيث التعرض للتآكل

- قم بتغيير المصد إذا
- انحلت الحلقة المعدنية أو انكسرت.
  - لم يعد المصد مستقراً على موجه المسامير.
  - لاحظت تآكل واضح في المطاط الموجود أسفل الحلقة المعدنية.

- قم بتغيير الكباس إذا
- تعرض للكسر.
  - تعرض للتآكل بشكل كبير (مثل كسر في القطاع بزواوية ٩٠°).
  - تعرضت حلقات الكباس للتطاير أو لم تعد موجودة.
  - تعرض الكباس للانحناء (الفحص من خلال تدوير الكباس على سطح أملس).

### ملحوظة:

- لا تستخدم كباس متعرض للتآكل ولا تقوم بإجراء أية تعديلات على الكباس.

### ٥-٨ تنظيف حلقات الكباس

- ١- قم بتنظيف حلقات الكباس باستخدام الفرشاة المفلطحة إلى أن تصبح الحلقات حرة الحركة.
- ٢- قم برش حلقات الكباس بشكل خفيف باستخدام إسبراي Hilti.

### ٦-٨ تنظيف موجه المسامير في نطاق القلاووظ

- ١- قم بتنظيف القلاووظ باستخدام الفرشاة المفلطحة.
- ٢- قم برش القلاووظ بشكل خفيف باستخدام إسبراي Hilti.

### ٧-٨ فك مجرى ارتداد الكباس بالعامد

- ١- اضغط على وسيلة التثبيت بقوس المقض.
- ٢- قم بفك مجرى ارتداد الكباس بالعامد.

### ٨-٨ تنظيف مجرى ارتداد الكباس بالعامد

- ١- قم بتنظيف النوايض باستخدام الفرشاة المفلطحة.
- ٢- قم بتنظيف الجزء الأمامي باستخدام الفرشاة المفلطحة.
- ٣- قم بتنظيف التقيمين الأماميين باستخدام الفرشاة المستديرة الصغيرة.
- ٤- قم بتنظيف الثقب الكبير باستخدام الفرشاة المستديرة الكبيرة.
- ٥- قم برش مجرى ارتداد الكباس بالعامد بشكل خفيف باستخدام إسبراي Hilti.

### ٩-٨ تنظيف الجسم الداخلي للجهاز

- ١- قم بتنظيف جسم الجهاز باستخدام الفرشاة المستديرة الكبيرة.
- ٢- قم برش جسم الجهاز بشكل خفيف باستخدام إسبراي Hilti.

### ١٠-٨ تنظيف قناة شريط الخراطيش

- قم بتنظيف قناة شريط الخراطيش اليمنى واليسرى باستخدام الكاشطة المرفقة. لتنظيف قناة شريط الخراطيش يتعين عليك رفع الغطاء المطاطي برفق.

### ١١-٨ قم برش منظم ضبط القدرة بشكل خفيف

#### باستخدام إسبراي Hilti.

### ١٢-٨ تركيب مجرى ارتداد الكباس بالعامد

- ١- قم بتوجيه الأسهم نحو جسم الجهاز ومجرى ارتداد الكباس بالعامد.
- ٢- أدخل مجرى ارتداد الكباس بالعامد في جسم الجهاز حتى النهاية.
- ٣- اربط مجرى ارتداد الكباس بالعامد في الجهاز إلى أن يثبت.

### ١٣-٨ تجميع الجهاز

- ١- أدخل الكباس في الجهاز حتى النهاية.
- ٢- اضغط المصد على موجه المسامير إلى أن يثبت.
- ٣- اضغط موجه المسامير بإحكام على مجرى ارتداد الكباس بالعامد.
- ٤- اربط موجه المسامير على الجهاز إلى أن يثبت.

### ١٤-٨ الفحص بعد أعمال العناية والصيانة

- بعد إجراء أعمال العناية والصيانة يجب فحص ما إذا كانت جميع تجهيزات الحماية مركبة وتؤدي وظيفتها بدون أخطاء.

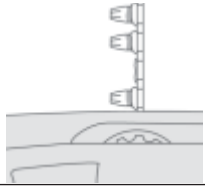
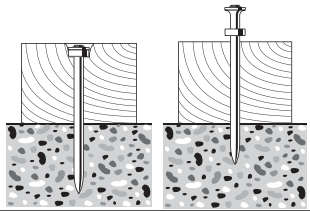
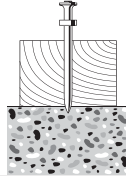
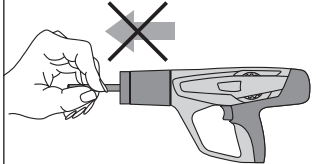
#### ملحوظة:

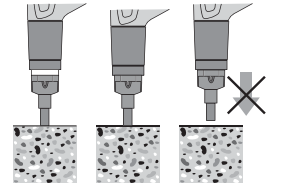
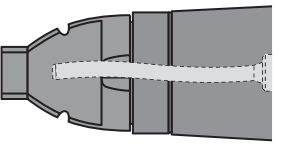
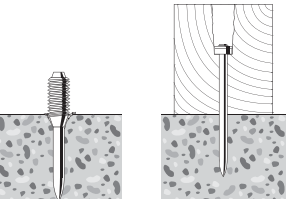
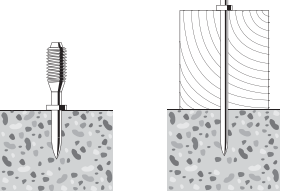
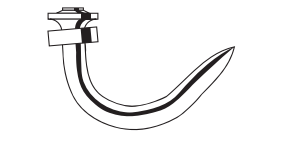
- استخدام مواد تزييق أخرى بخلاف إسبراي Hilti يمكن أن يؤدي إلى إلحاق الضرر بالأجزاء المطاطية، وبصفة خاصة المصد.

## ٩- تحري الأخطاء

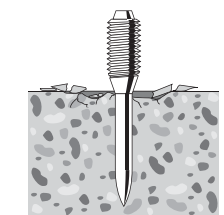
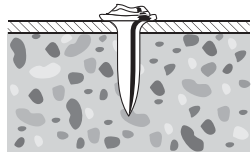

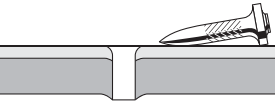

إمكانيات الحل	السبب	الخطأ
<ul style="list-style-type: none"> <li>■ اخلع شريط الخراطيش وقم بتحريك الكباس إلى الخلف تماما (انظر ٨-٣ - ٨-١٤)</li> <li>■ استخدم عنصرا أطول نسبيا</li> <li>■ استخدم عنصرا مزودا بقرص للاستخدام على الخشب</li> <li>■ قدرة أقل: <ul style="list-style-type: none"> <li>● ضبط القدرة</li> <li>● خرطوشة أضعف</li> </ul> </li> </ul>	<ul style="list-style-type: none"> <li>■ عنصر أقصر من اللازم</li> <li>■ عنصر بدون قرص</li> <li>■ قدرة أكثر من اللازم</li> </ul>	<p>الكباس يدخل في سطح الشغل بقوة</p> 
<ul style="list-style-type: none"> <li>■ قم بتغيير شريط الخراطيش</li> <li>■ قم بتنظيف قناة شريط الخراطيش (انظر ٨-١٠)</li> <li>■ في حالة استمرار المشكلة: اتصل بمركز Hilti</li> </ul>	<ul style="list-style-type: none"> <li>■ شريط خراطيش به ضرر</li> <li>■ تجمع رواسب الاحتراق</li> <li>■ الجهاز به ضرر</li> </ul>	<p>لا يتم تحريك شريط الخراطيش</p> 
<ul style="list-style-type: none"> <li>■ اترك الجهاز ليبرد.</li> <li>■ بعد ذلك اخلع شريط الخراطيش من الجهاز بحرص</li> <li>■ إذا تعذر ذلك: اتصل بمركز Hilti</li> </ul>	<ul style="list-style-type: none"> <li>■ الجهاز يتعرض لسخونة مفرطة</li> <li>■ نتيجة التردد العالي للكباس</li> <li>■ الجهاز به ضرر</li> <li>■ تحذير</li> <li>■ لا تحاول استخدام القوة في نزع الخراطيش من شريط الخزانة أو من الجهاز.</li> </ul>	<p>يتعذر خلع شريط الخراطيش</p> 
<ul style="list-style-type: none"> <li>■ واصل جذب شريط الخراطيش بمقدار خرطوشة واحدة</li> <li>■ إذا تكررت المشكلة، قم بتنظيف الجهاز (انظر ٨-٣ - ٨-١٤)</li> <li>■ في حالة استمرار المشكلة: اتصل بمركز Hilti</li> </ul>	<ul style="list-style-type: none"> <li>■ خرطوشة رديئة</li> <li>■ الجهاز متسخ</li> <li>■ تحذير</li> <li>■ لا تحاول استخدام القوة في نزع الخراطيش من شريط الخزانة أو من الجهاز.</li> </ul>	<p>يتعذر إشعال الخرطوشة</p> 
<ul style="list-style-type: none"> <li>■ اضغط لفترة أقل نسبيا قبل إطلاق الجهاز</li> <li>■ اخلع الخراطيش</li> <li>■ قم بتفكيك الجهاز (انظر ٨-٣)</li> <li>■ للتبريد بشكل أسرع ولتجنب وقوع أضرار محتملة</li> <li>■ إذا تعذر تفكيك الجهاز: اتصل بمركز Hilti</li> </ul>	<ul style="list-style-type: none"> <li>■ يتم ضغط الجهاز أثناء الكبس لفترة طويلة للغاية</li> <li>■ تردد الكباس أعلى من اللازم</li> </ul>	<p>شريط الخراطيش ينصهر</p> 

ar

إمكانيات الحل	السبب	الخطأ
<ul style="list-style-type: none"> <li>■ أوقف العمل على الفور</li> <li>■ اخلع شريط الخراطيش</li> <li>■ اترك الجهاز ليبرد</li> <li>■ قم بتنظيف الجهاز واخلع الخرطوشة السائبة</li> <li>■ إذا تعذر تفكيك الجهاز: اتصل بمركز Hilti</li> </ul>	<ul style="list-style-type: none"> <li>■ تردد الكبس أعلى من اللازم</li> </ul> <p><b>تحذير</b></p> <p>لا تحاول استخدام القوة في نزع الخراطيش من شريط الخزانة أو من الجهاز.</p>	<p><b>الخرطوشة تنحل من شريط الخراطيش</b></p> 
<ul style="list-style-type: none"> <li>■ قم بتنظيف الجهاز (انظر ٣-٨ - ١٤-٨)</li> <li>■ تأكد من استخدام الخراطيش الصحيحة (انظر ٢-١) وتأكد من سلامة حالتها.</li> </ul>	<ul style="list-style-type: none"> <li>■ تجمع رواسب الاحتراق</li> </ul>	<p><b>عدم الشعور بالراحة أثناء الاستعمال:</b></p> <ul style="list-style-type: none"> <li>- تزايد الضغط اللازم للإطلاق</li> <li>- تزايد مقاومة الزناد</li> <li>- لا يمكن تعديل ضبط القدرة إلا بصعوبة</li> <li>- لا يمكن خلع شريط الخراطيش إلا بصعوبة</li> </ul>
<ul style="list-style-type: none"> <li>■ اخلع شريط الخراطيش وقم بتنظيف الجهاز (انظر ٣-٨ - ١٤-٨)</li> <li>■ افحص الكباس والمصد، وقم بتغييرهما عند اللزوم (انظر ٤-٨)</li> <li>■ في حالة استمرار المشكلة: اتصل بمركز Hilti</li> </ul>	<ul style="list-style-type: none"> <li>■ وضع خاطئ للكباس</li> <li>■ الجهاز متسخ</li> </ul>	<p><b>أعماق كبس مختلفة</b></p> 
<ul style="list-style-type: none"> <li>■ اخلع شريط الخراطيش وقم بتنظيف الجهاز (انظر ٣-٨ - ١٤-٨)</li> <li>■ تأكد من استخدام الخراطيش الصحيحة (انظر ٢-١) وتأكد من سلامة حالتها.</li> <li>■ في حالة استمرار المشكلة: اتصل بمركز Hilti</li> </ul>	<ul style="list-style-type: none"> <li>■ وضع خاطئ للكباس</li> <li>■ خراطيش رديئة</li> </ul>	<p><b>تعتثر الإشعال: يتم كبس جزء فقط من العنصر في سطح الشغل</b></p> 
<ul style="list-style-type: none"> <li>■ اخلع شريط الخراطيش وقم بتنظيف الجهاز (انظر ٣-٨ - ١٤-٨)</li> <li>■ افحص الكباس والمصد، وقم بتغييرهما عند اللزوم (انظر ٤-٨)</li> <li>■ في حالة استمرار المشكلة: اتصل بمركز Hilti</li> </ul>	<ul style="list-style-type: none"> <li>■ كباس به ضرر</li> <li>■ تآكل المصد داخل مجرى ارتداد الكباس بالعدم</li> <li>■ المصد به ضرر</li> <li>■ اتساخات بسبب رواسب الاحتراق</li> </ul>	<p><b>الكباس منحصر في مجرى ارتداد الكباس بالعدم</b></p> 

إمكانيات الحل	السبب	الخطأ
<ul style="list-style-type: none"> <li>■ اجذب الجزء الأمامي لمجرى ارتداد الكباس بالعدم من الجهاز</li> <li>■ تأكد من استخدام الخراطيش الصحيحة (انظر ١-٢) وتأكد من سلامة حالتها.</li> <li>■ قم بتنظيف الجهاز (انظر ٨-٣ - ٨-٤)</li> <li>■ في حالة استمرار المشكلة: اتصل بمركز Hilti</li> </ul>	<ul style="list-style-type: none"> <li>■ تجمع رواسب الاحتراق</li> </ul>	<p>مجرى ارتداد الكباس بالعدم متعرض للانحصار</p> 
<ul style="list-style-type: none"> <li>■ قم بفك موجه المسامير</li> <li>■ افحص الكباس والمصد، و قم بتغييرهما عند اللزوم (انظر ٨-٤)</li> <li>■ قم بخفض الطاقة</li> <li>■ تجنب عمليات الكبس بدون عناصر كبس</li> </ul>	<ul style="list-style-type: none"> <li>■ الكباس أو/و المصد به ضرر</li> <li>■ طاقة مفرطة عند الكبس في الفولاذ</li> <li>■ الكبس بدون عنصر كبس بطاقة زائدة</li> </ul>	<p>الكباس منحصر في موجه المسامير</p> 
<ul style="list-style-type: none"> <li>■ استخدم عنصرا أطول</li> <li>■ قم بتقليل القدرة (ضبط القدرة)</li> <li>■ استخدم خرطوشة أضعف</li> </ul>	<ul style="list-style-type: none"> <li>■ عنصر أقصر من اللازم</li> <li>■ قدرة أكثر من اللازم</li> </ul>	<p>كبس عنصر بشكل أعمق من اللازم</p> 
<ul style="list-style-type: none"> <li>■ استخدم عنصرا أقصر</li> <li>■ قم بزيادة القدرة (ضبط القدرة)</li> <li>■ استخدم خرطوشة أقوى</li> </ul>	<ul style="list-style-type: none"> <li>■ عنصر أطول من اللازم</li> <li>■ قدرة أقل من اللازم</li> </ul>	<p>كبس عنصر بشكل أقل من اللازم</p> 
<ul style="list-style-type: none"> <li>■ استخدم مسامرا أقصر</li> <li>■ استخدم مسامرا بحدود استخدام أعلى</li> <li>■ استخدم DX-Kwik (ثقب أولي)</li> <li>■ قم بالتحويل إلى عناصر مفردة</li> </ul>	<ul style="list-style-type: none"> <li>■ هناك مواد إضافية صلبة و/أو كبيرة في الخرسانة</li> <li>■ أسياخ حديد التسليح أسفل سطح الخرسانة مباشرة</li> <li>■ سطح صلب (فولاذ)</li> </ul>	<p>المسمار يتعرض للانثناء</p> 



إمكانيات الحل	السبب	الخطأ
<ul style="list-style-type: none"> <li>■ استخدام الخوابير: رأس للخرسانة: X-SS...</li> <li>■ استخدام المسامير: استخدم مساميرا أقصر استخدم DX-Kwik (تقب أولي)</li> </ul>	<ul style="list-style-type: none"> <li>■ خرسانة عالية الصلابة</li> <li>■ هناك مواد إضافية صلبة و/أو كبيرة في الخرسانة</li> <li>■ خرسانة قديمة</li> </ul>	<p>تناثر شظايا الخرسانة</p> 
<ul style="list-style-type: none"> <li>■ قم بتقليل القدرة استخدم خرطوشة أضعف</li> <li>■ افحص توافق مجموعة المسامير والكباس</li> <li>■ قم بتغيير الكباس</li> </ul>	<ul style="list-style-type: none"> <li>■ قدرة أكثر من اللازم</li> <li>■ الكباس غير مناسب</li> <li>■ الكباس به ضرر</li> </ul>	<p>تعرض رأس المسمار للضرر</p> 
<ul style="list-style-type: none"> <li>■ قم بزيادة القدرة أو استخدم خرطوشة أقوى استخدم مساميرا أقوى</li> <li>■ قم بالتحويل إلى عناصر مفردة استخدم نظاما أقوى مثل DX 76 PTR</li> </ul>	<ul style="list-style-type: none"> <li>■ قدرة أقل من اللازم</li> <li>■ تم تجاوز حدود الاستخدام (سطح الشغل شديد الصلابة)</li> <li>■ نظام غير مناسب</li> </ul>	<p>قوة اختراق المسمار غير كافية في سطح الشغل</p> 
<ul style="list-style-type: none"> <li>■ وضع ضبط قدرة آخر أو خرطوشة أخرى استخدم مسامير خاصة بأسطح الشغل الفولاذية الرقيقة، مثل X-EDNK20 P8TH</li> </ul>	<ul style="list-style-type: none"> <li>■ سُمك سطح الفولاذ قليل (فولاذ من ٤-٥ مم)</li> </ul>	<p>المسمار لا يستقر في سطح الشغل</p> 
<ul style="list-style-type: none"> <li>■ قم بزيادة القدرة أو استخدم خرطوشة أقوى استخدم مساميرا أقصر استخدم مساميرا أقوى</li> </ul>	<ul style="list-style-type: none"> <li>■ قدرة أقل من اللازم</li> <li>■ تجاوز حد الاستخدام (سطح الشغل صلب للغاية)</li> </ul>	<p>انكسار المسمار</p> 

الخُطأ	السبب	إمكانيات الحل
<p>رأس المسمار يخترق الخامة المثبتة (صاج)</p> 	<p>■ قدرة أعلى من اللازم</p>	<p>■ قم بتقليل القدرة</p> <p>■ استخدم خرطوشة أضعف</p> <p>■ استخدم مسمار برأس مرتفعة Top Hat</p> <p>■ استخدم مسمارا مزودا بقرص</p>
<p>تعرض رأس المسمار للضرر</p> 	<p>■ قدرة أكثر من اللازم</p> <p>■ الكباس غير مناسب</p> <p>■ الكباس به ضرر</p>	<p>■ قم بتقليل القدرة</p> <p>■ استخدم خرطوشة أضعف</p> <p>■ افحص توافق مجموعة المسامير والكباس</p> <p>■ قم بتغيير الكباس</p>

ar

## ١٠ - التكهين

أجهزة Hilti مصنوعة بنسبة كبيرة من خامات قابلة لإعادة الاستخدام مرة أخرى. يشترط لإعادة الاستخدام أن يتم فصل الخامات بشكل سليم فنيا. مراكز Hilti في كثير من الدول مستعدة بالفعل لاستعادة جهازك القديم على سبيل الانتفاع به. توجه بأسئلتك لخدمة عملاء Hilti أو مستشار المبيعات.

إذا أردت إجراء فصل لخامات الجهاز بنفسك: قم بتفكيك الجهاز طالما كان ذلك ممكنا دون الاحتياج لأداة خاصة.

افصل كل جزء من الأجزاء كما يلي:

إعادة التدوير	الخامة الأساسية	جزء تركيبي/ مجموعة تركيبية
إعادة تدوير اللدائن	بلاستيك	حقيبة نقل
إعادة تدوير اللدائن	بلاستيك/ لدائن مرنة	الجسم الخارجي
معدن متهاك	فولاذ	البراغي، أجزاء صغيرة
طبقا للتعليمات العامة	فولاذ/ بلاستيك	الخراطيش المستعملة

## ١١ - ضمان الجهة الصانعة للأجهزة DX

أية مسؤولية عن العيوب أو الأضرار الناتجة عن العيوب أو الخسارة أو التكاليف المباشرة أو غير المباشرة المتعلقة باستخدام أو عدم إمكانية استخدام الجهاز في أي غرض. الضمانات غير الصريحة الممنوحة للاستخدام أو الصلاحية لغرض معين مستبعدة تماما.

بعد إثبات العيب يجب على الفور إرسال الجهاز أو الأجزاء المعنية إلى مركز تسويق Hilti المختص لإصلاحها أو استبدالها.

يشتمل الضمان الحالي على جميع التزامات الكفالة من جانب Hilti ويحل محل جميع التفصيلات والشروط السابقة أو الحالية والاتفاقات المكتوبة أو الشفوية بخصوص الضمان.

تضمن Hilti أن الجهاز المورد خالي من عيوب الخامات والتصنيع. يشترط لسريان هذا الضمان صحة استخدام الجهاز وتشغيله والعناية به وتنظيفه بما يتوافق مع دليل الاستعمال الصادر عن Hilti. وأن يتم المحافظة على الوحدة الفنية، أي الاقتصار على استخدام الخامات والملحقات التكميلية وقطع الغيار الأصلية من Hilti أو منتجات أخرى بنفس درجة الجودة مع الجهاز.

يشتمل هذا الضمان على الإصلاح المجاني أو استبدال الأجزاء التالفة مجانا، وذلك طوال العمر الافتراضي للجهاز. ولا يشمل هذا الضمان الأجزاء المتعرضة للتآكل الطبيعي.

أية مطالبات أخرى مستبعدة، طالما لا توجد لوائح محلية ملزمة تتعارض مع ذلك. وبصفة خاصة لا تتحمل Hilti

## ١٢ - بيان المطابقة الصادر عن الاتحاد الأوروبي (الأصلي)

المطبوعة الفنية لـ:  
Hilti Entwicklungsgesellschaft mbH  
Zulassung Elektrowerkzeuge  
Hiltistrasse 6  
Kaufering 86916  
Deutschland

المسمى:	جهاز كبس المسامير
مسمى الطراز:	DX 462
سنة الصنع:	٢٠٠٣

نقر على مسؤوليتنا الفردية بأن هذا المنتج متوافق مع المواصفات والمعايير التالية:  
2011/65/EC, 2006/42/EC

Hilti Corporation, Feldkircherstrasse 100,  
FL-9494 Schaan

Norbert Wohlwend  
Head of Quality & Processes Management  
BU Direct Fastening  
08/2012

Tassilo Deinzer  
Head BU Measuring Systems  
BU Measuring Systems  
08/2012

## ١٣ - العلامة المميزة GIP

العيوب غير المسموح بها التي تظهر عند الاستخدام يجب الإبلاغ عنها لدى رئيس هيئة التراخيص (PTB، براونشفايغ) ومكتب اللجنة الدولية الدائمة C.I.P. (اللجنة الدولية الدائمة)، (Avenue de la Renaissance 30, B-1000 Brüssel, Belgium).

يسري على الدول الأعضاء في اللجنة الدولية الدائمة C.I.P. خارج المنطقة القانونية للاتحاد الأوروبي EU واتحاد التجارة الحرة الأوروبي EFTA:

الجهاز Hilti DX 462 مصرح به من الناحية التصميمية وقد تم اختبار نظامه. وبموجب ذلك فإن الجهاز حائز على علامة الترخيص على هيئة مربع مع رقم التصريح المسجل S 812. وبذلك تضمن شركة Hilti مطابقتها للتصميم المصرح به.

## ١٤ - صحة المستخدم والسلامة

### معلومات الضجيج

#### جهاز كبس المسامير العامل بالخراطيش

DX 460	مسمى الطراز:
Serie	الطراز:
6,8/11 أسود	عيار:
وضعان	ضبط القدرة،
تثبيت لوح فولاذي سمك ١ مم على الخرسانة (C40) باستخدام X-Ü 47P8	الاستخدام:

#### قيم القياس المعلنة لأرقام تمييز مستوى الصوت طبقاً لمواصفة الماكينات 2006/42/EC بالارتباط مع المواصفة E DIN EN 15895

١٠٤ ديسيبل (A)	L <sub>WA</sub> , 1s	مستوى شدة الصوت:
٩٨ ديسيبل (A)	L <sub>pA</sub> , 1s	مستوى ضغط الصوت الاعتيادي المنبعث من مكان العمل:
١٣٠ ديسيبل (C)	L <sub>pC</sub> , peak	قمة مستوى ضغط الصوت المنبعث:

#### اشتراطات التشغيل والنصب:

نصّب وتشغّل جهاز كبس المسامير طبقاً للمواصفة E DIN EN 15895-1 في نطاق اختبار قليل الانعكاسات لشركة Müller-BBM GmbH. وتكون الظروف المحيطة في نطاق الاختبار لتكون مطابقة للمواصفة DIN EN ISO 3745.

#### عملية الاختبار:

طريقة الأسطح المغلقة طبقاً للمواصفات E DIN EN 15895 و DIN EN ISO 3745 و DIN EN ISO 11201 في نطاق خالٍ على سطح أساسي عاكس.

ملاحظة: انبعاثات الضجيج المقاسة ونسبة التفاوت الخاصة تمثل الحد الأعلى لأرقام تمييز مستوى الصوت المتوقعه أثناء عمليات القياس

ظروف العمل المختلفة قد تؤدي إلى قيم انبعاث أخرى.

٢ ± ١ ديسيبل (A)

٢ ± ٢ ديسيبل (A)

٢ ± ٣ ديسيبل (C)

### الاهتزاز

قيمة الاهتزاز الإجمالية المعطاة طبقاً للمواصفة 2006/42/EC لا تتجاوز ٢,٥ م/ثانية.

يمكن الحصول على مزيد من المعلومات بخصوص صحة المستخدم والسلامة من موقع Hilti على الإنترنت [www.hilti.com/hse](http://www.hilti.com/hse)





Hilti Corporation

LI-9494 Schaan

Tel.: +423/234 21 11

Fax: +423/234 29 65

[www.hilti.com](http://www.hilti.com)

Hilti = registered trademark of Hilti Corp., Schaan

W 2815 | 0713 | 10-Pos. 1 | 1

Printed in Liechtenstein © 2013

Right of technical and programme changes reserved S. E. & O.

376345 / A5



376345